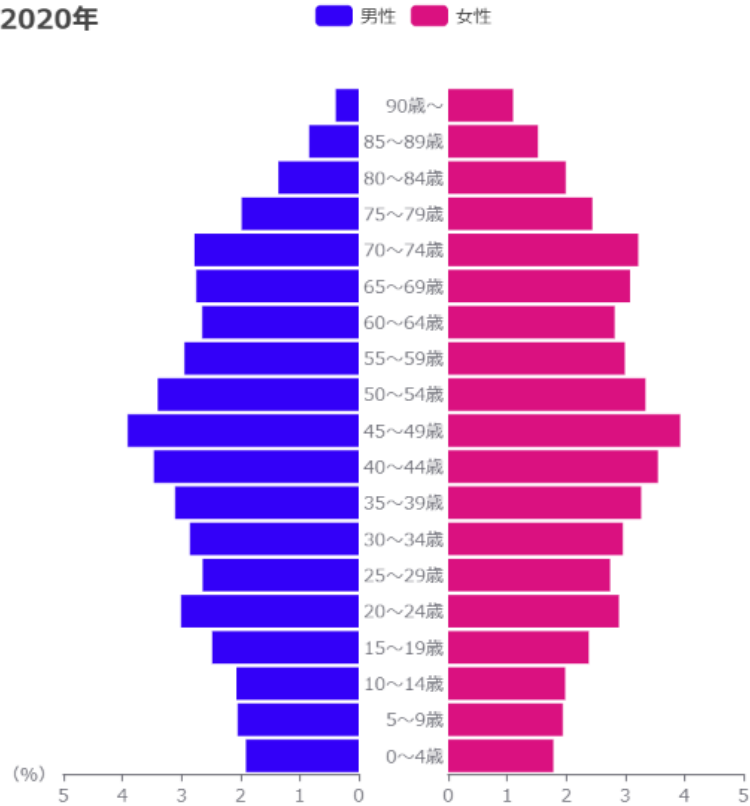


# 「RESAS」を活用した 地域経済動向の分析調査

令和7年1月

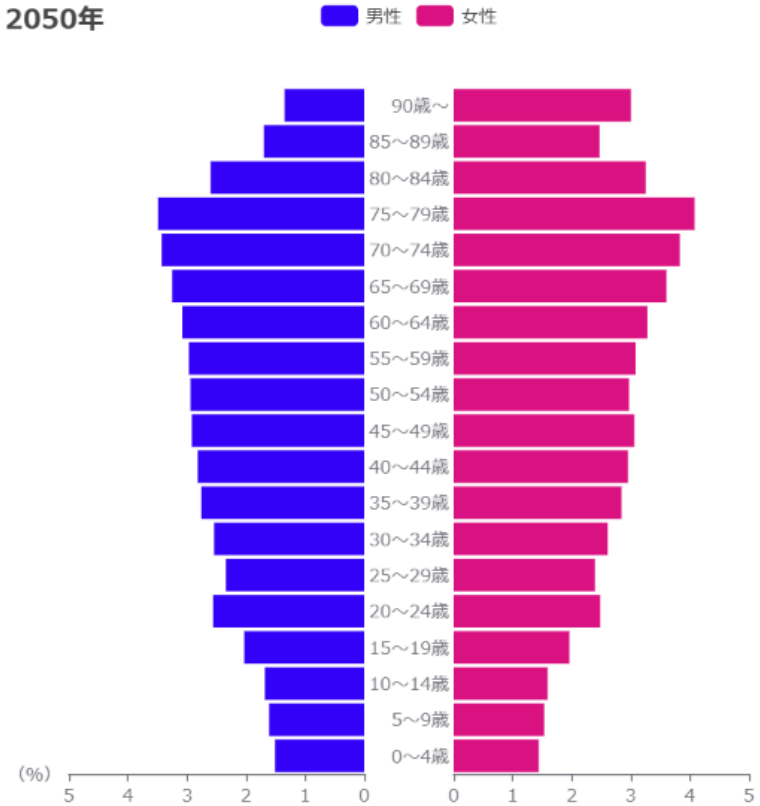
# 仙台市の人口ピラミッド

2020年



老年人口（65歳以上）：257,223人（23.45%）  
 生産年齢人口（15歳～64歳）：673,081人（61.37%）  
 年少人口（0歳～14歳）：128,665人（11.73%）

2050年



老年人口（65歳以上）：360,177人（36.06%）  
 生産年齢人口（15歳～64歳）：545,148人（54.58%）  
 年少人口（0歳～14歳）：93,507人（9.36%）

【出典】

総務省「国勢調査」、国立社会保障・人口問題研究所「日本の地域別将来推計人口」

【注記】

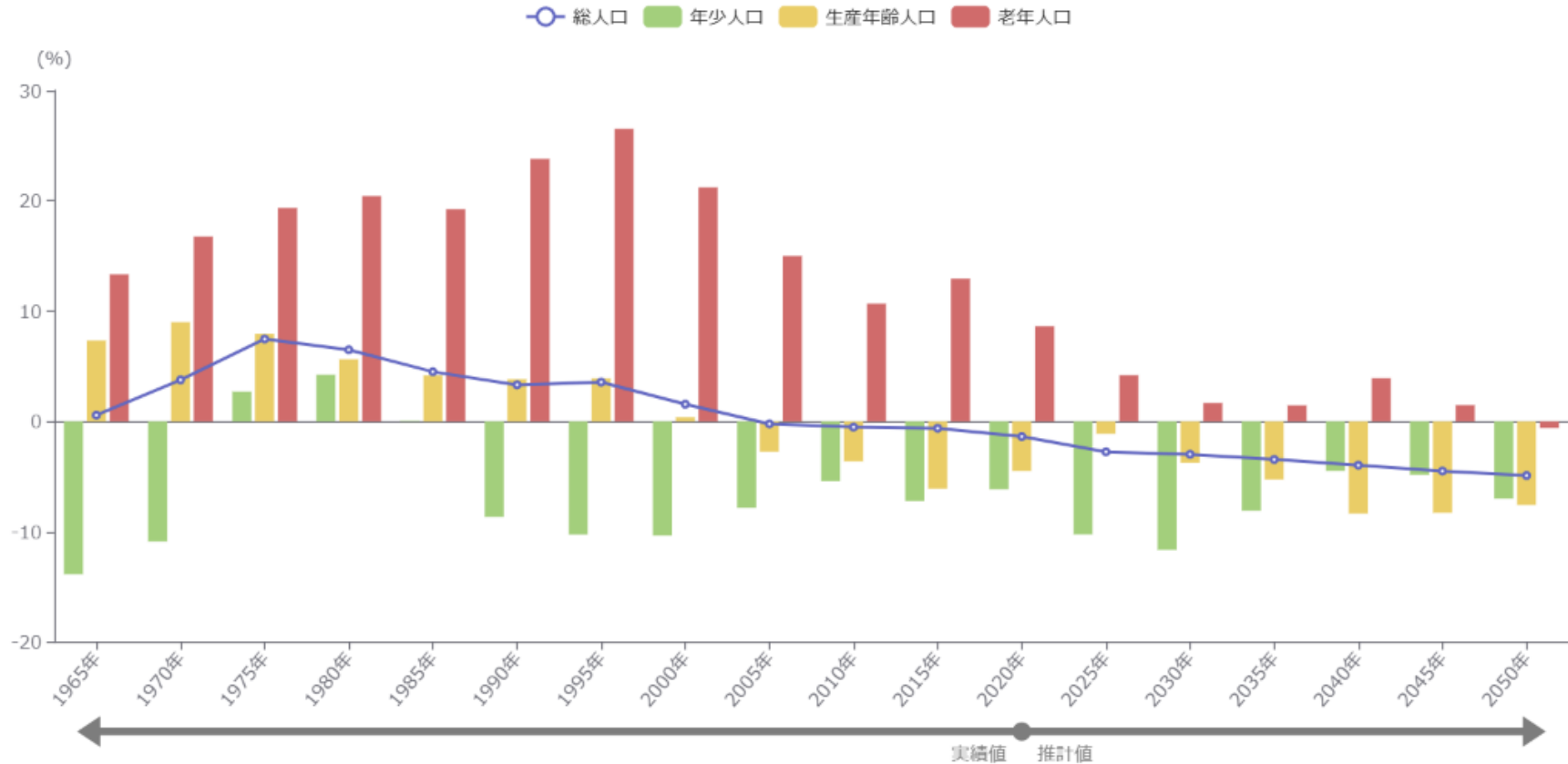
2025年以降は「国立社会保障・人口問題研究所」のデータ（令和5年12月公表）に基づく推計値。

2006年に甲府市と富士河口湖町に分割編入した山梨県上九一色村については、富士河口湖町に統合している。

2025年以降のデータでは、福島県「浜通り地域」に属する13市町村（いわき市、相馬市、南相馬市、広野町、楢葉町、富岡町、川内村、大熊町、双葉町、浪江町、葛尾村、新地町、飯館村）をまとめて推計しているため表示されない。

総数には年齢不詳を含む。

# 仙台市の人口増減



## 【出典】

総務省「国勢調査」、国立社会保障・人口問題研究所「日本の地域別将来推計人口」

## 【注記】

2020年までは「国勢調査」のデータに基づく実績値、2025年以降は「国立社会保障・人口問題研究所」のデータ（令和5年12月公表）に基づく推計値。

人口増減率 =  $(A - B) \div B$

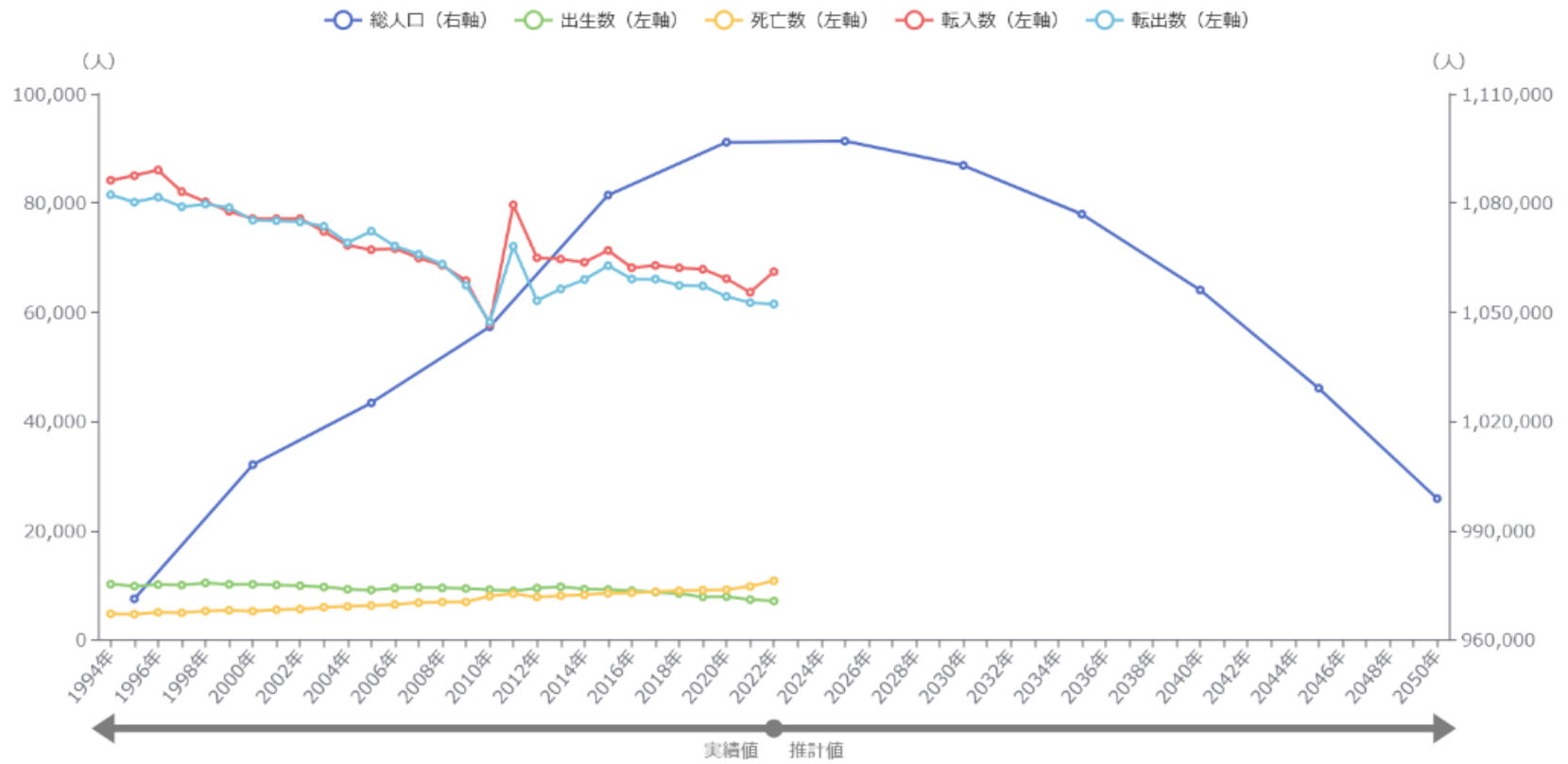
A：表示年を指定するで指定した年の人口

B：Aの5年前の人口

2006年に甲府市と富士河口湖町に分割編入した山梨県上九一色村については、富士河口湖町に統合している。

2025年以降のデータでは、福島県「浜通り地域」に属する13市町村（いわき市、相馬市、南相馬市、広野町、楡葉町、富岡町、川内村、大熊町、双葉町、浪江町、葛尾村、新地町、飯館村）をまとめて推計しているため表示されない。

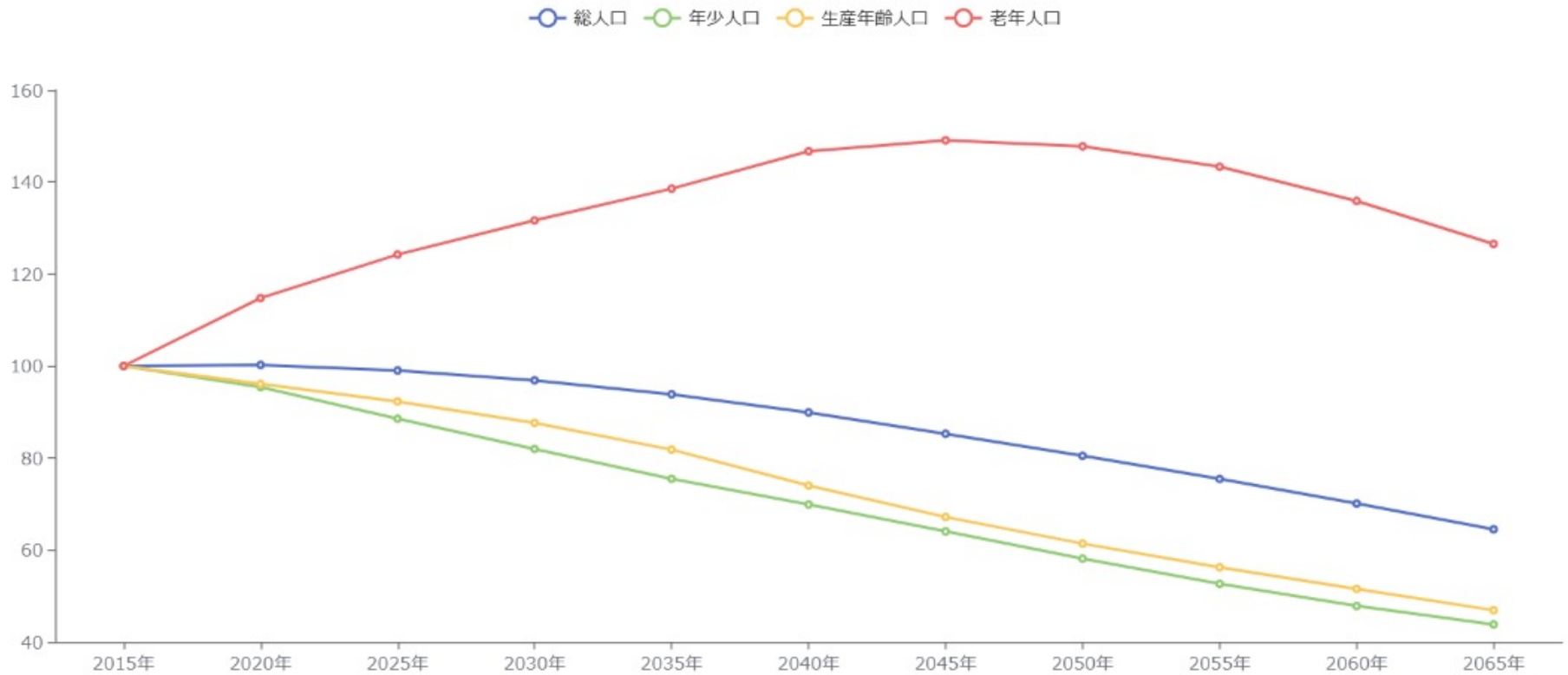
# 仙台市の人口増減（自然・社会）



**【出典】**  
 総務省「国勢調査」、国立社会保障・人口問題研究所「日本の地域別将来推計人口」、総務省「住民基本台帳に基づく人口、人口動態及び世帯数調査」

**【注記】**  
 2020年までは「国勢調査」のデータに基づく実績値、2025年以降は「国立社会保障・人口問題研究所」のデータ（令和5年12月公表）に基づく推計値。  
 人口増減率 = (A - B) ÷ B  
 A：表示年を指定するで指定した年の人口  
 B：Aの5年前の人口  
 2012年までは年度データ、2013年以降は年次データ。出生数・死亡数・転入数・転出数は2011年までは日本人のみ、2012年以降は外国人を含む数字。  
 本グラフについては他地域を合算することはできない。  
 2006年に甲府市と富士河口湖町に分割編入した山梨県上九一色村については、富士河口湖町に統合している。  
 2025年以降のデータでは、福島県「浜通り地域」に属する13市町村（いわき市、相馬市、南相馬市、広野町、楡葉町、富岡町、川内村、大熊町、双葉町、浪江町、葛尾村、新地町、飯館村）をまとめて推計しているため表示されない。

# 仙台市の年齢3区分人口推移

**【出典】**

国立社会保障・人口問題研究所「日本の地域別将来推計人口」に基づきまち・ひと・しごと創生本部作成

**【注記】**

2015年の人口を100とし、各年の人口を指数化している。

**【その他の留意点】+**

# 仙台市の地域経済循環図

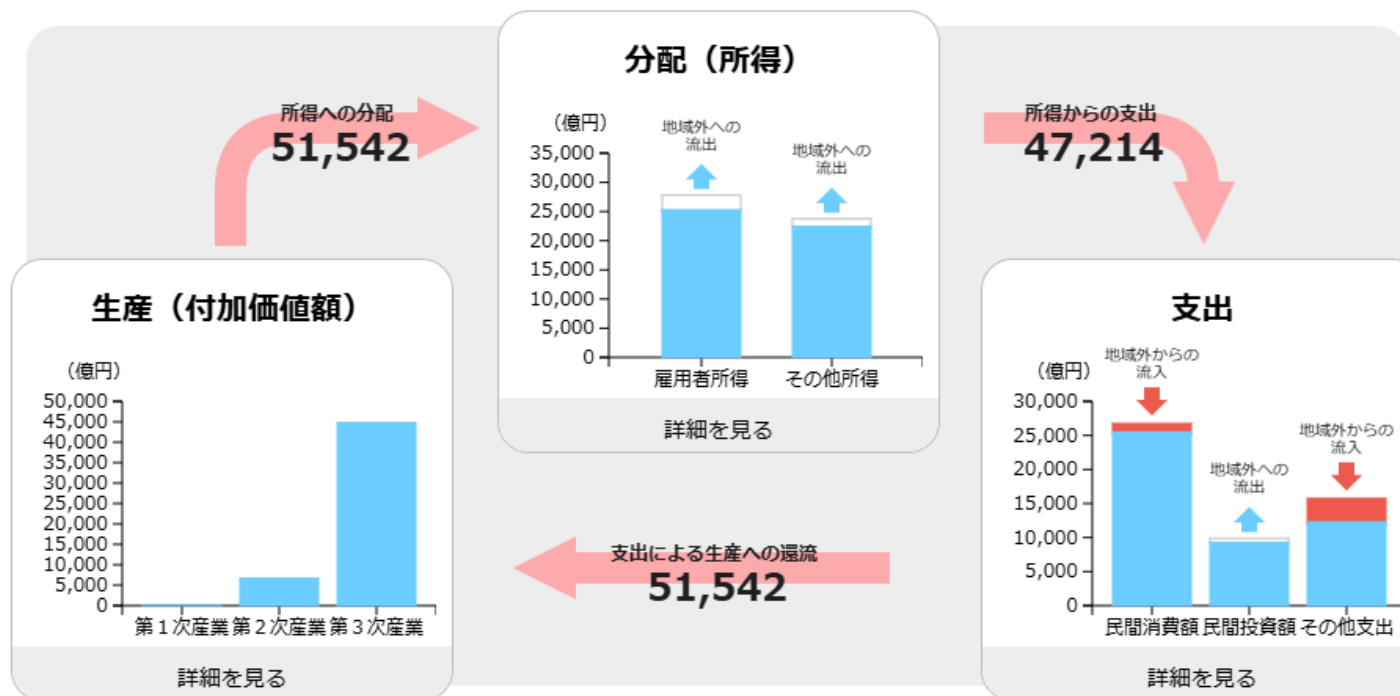
地域経済循環率

**109.2%**

## 地域経済循環図

2018年

指定地域：宮城県仙台市



【出典】

環境省「地域産業連関表」、「地域経済計算」（株式会社価値総合研究所（日本政策投資銀行グループ）受託作成）  
 地域経済循環分析 <http://www.env.go.jp/policy/circulation/index.html>

【注記】

本データの詳細な分析方法については、以下URLを参照。  
<http://www.vmi.co.jp/reca/>

「地域経済循環率」とは、生産（付加価値額）を分配（所得）で除した値であり、地域経済の自立度を示している。（値が低いほど他地域から流入する所得に対する依存度が高い。）

「雇用者所得」とは、主に労働者が労働の対価として得る賃金や給料等をいう。

「その他所得」は、財産所得、企業所得、交付税、社会保障給付、補助金等、雇用者所得以外の所得により構成される。

「その他支出」は、「政府支出」+「地域内産業の移輸出-移輸入」により構成される。

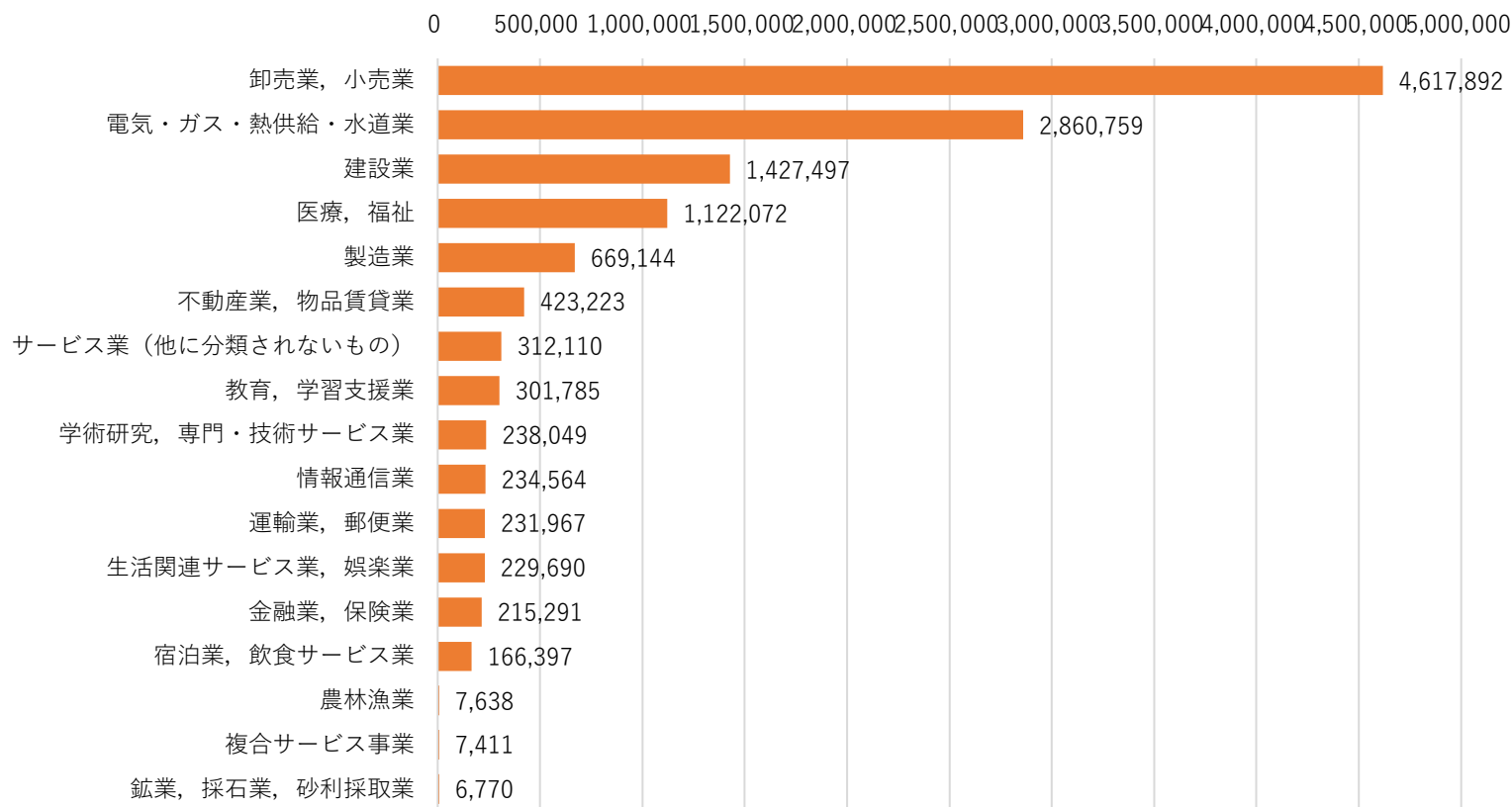
例えば、移輸入が移輸出を大きく上回り、その差が政府支出額を上回る場合（域外からの財・サービスの購入を通じた所得流出額が政府支出額よりも大きい場合）は、「その他支出」の金額がマイナスとなる。

「支出流出入率」とは、地域内に支出された金額に対する地域外から流入・地域外に流出した金額の割合で、プラスの値は地域外からの流入、マイナスの値は地域外への流出を示す。

# 仙台市の生産構成割合（2021年）

## 仙台市産業構成割合

2021年 売上高（単位：百万）



【出典】

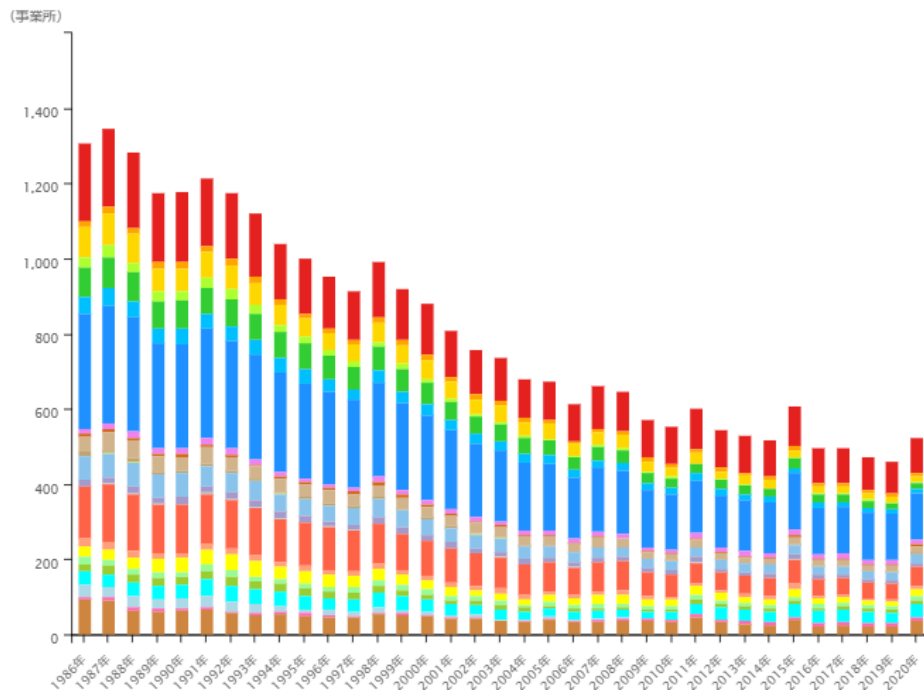
総務省・経済産業省「経済センサス-活動調査」、総務省・経済産業省「経済構造実態調査（産業横断調査）」

# 仙台市の産業構造（製造業）

## 事業所数の変化

宮城県仙台市

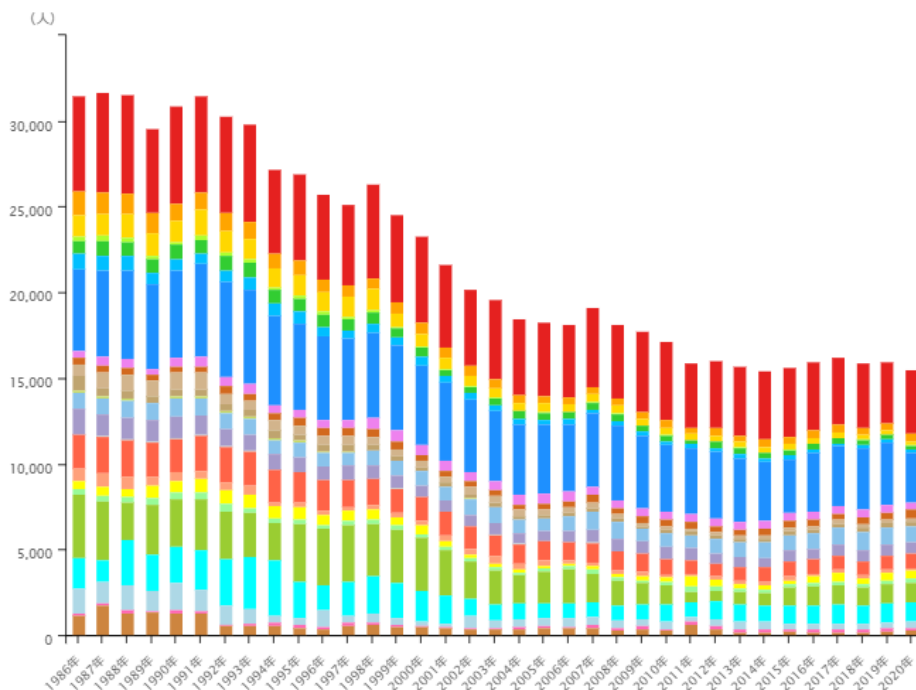
製造業 > すべての中分類



## 常用従業者数の変化

宮城県仙台市

製造業 > すべての中分類



【出典】

経済産業省「工業統計調査」再編加工、総務省・経済産業省「経済センサス活動調査」再編加工、総務省「住民基本台帳に基づく人口、人口動態及び世帯数調査」

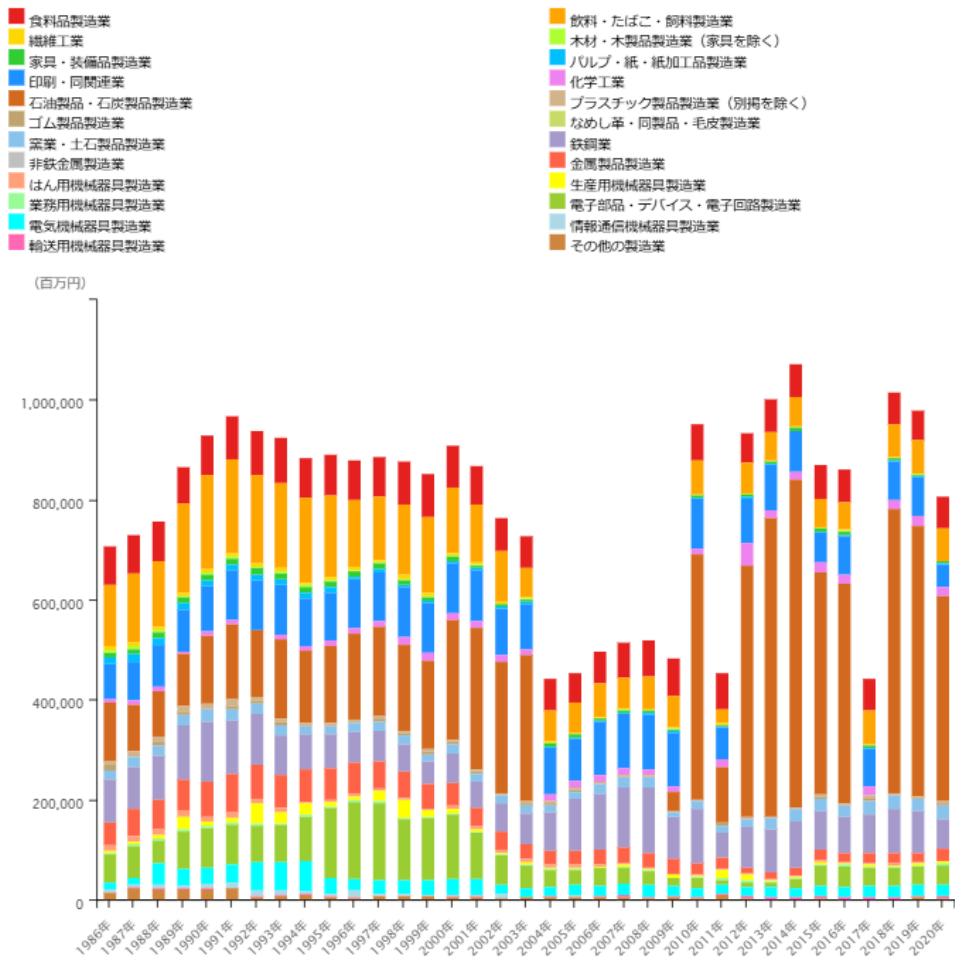


# 仙台市の産業構造（製造業）

## 製造品出荷額等の変化

宮城県仙台市

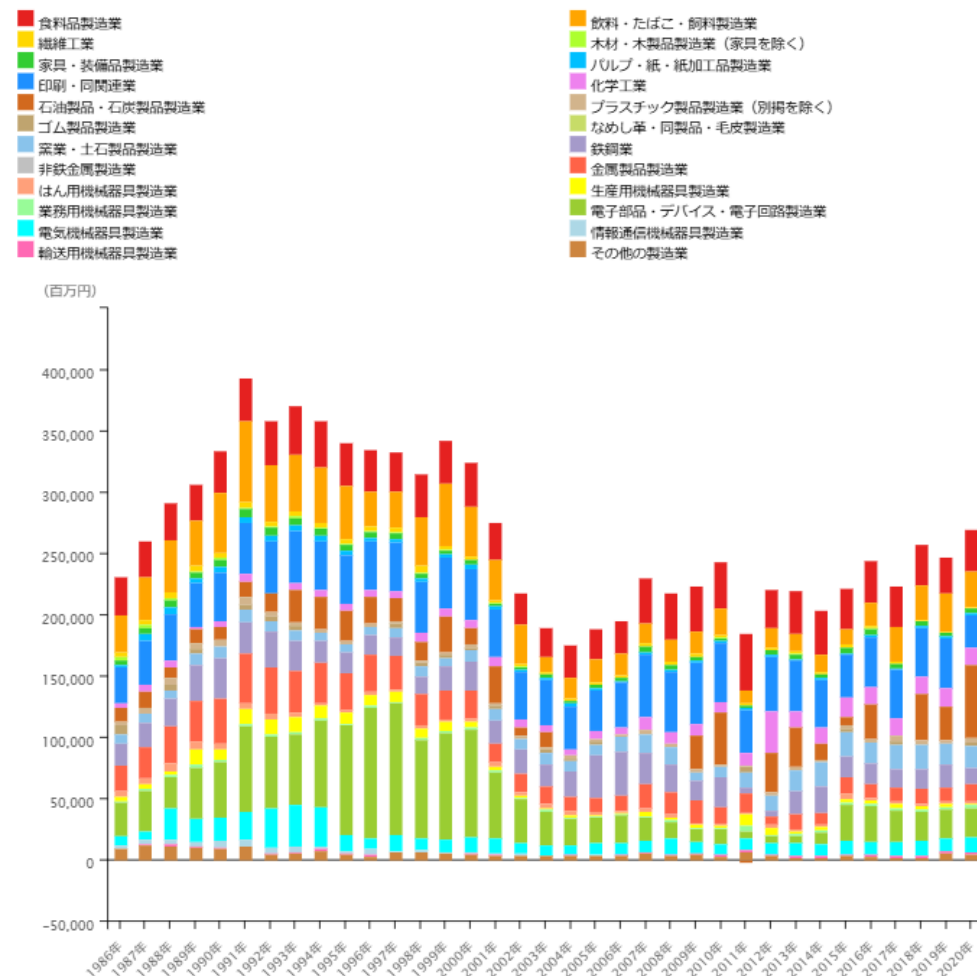
製造業 > すべての中分類



## 付加価値額の変化

宮城県仙台市

製造業 > すべての中分類



【出典】

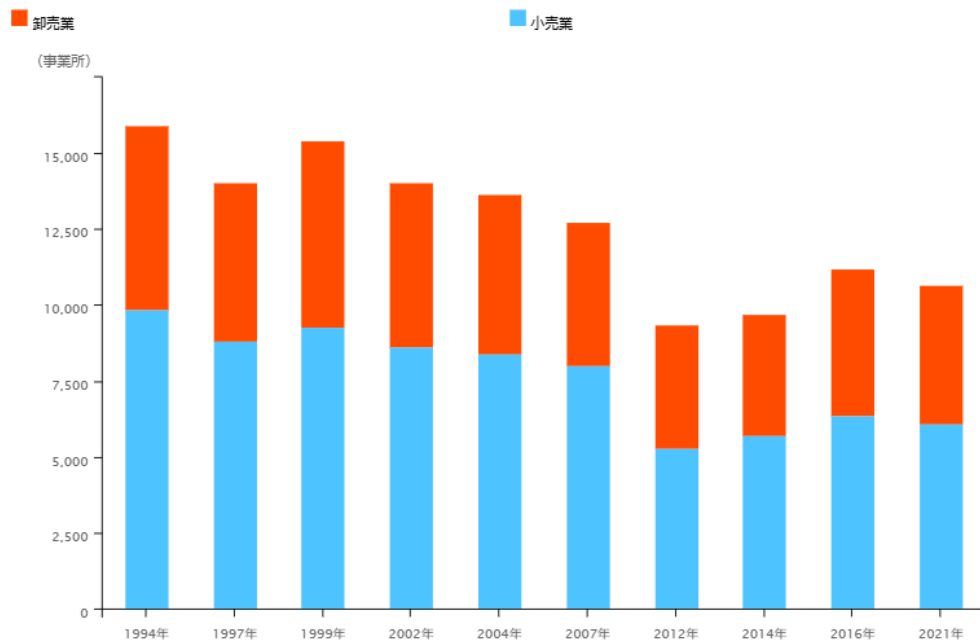
経済産業省「工業統計調査」再編加工、総務省・経済産業省「経済センサス活動調査」再編加工、総務省「住民基本台帳に基づく人口、人口動態及び世帯数調査」

# 仙台市の産業構造（商業）

## 事業所数の変化

宮城県仙台市

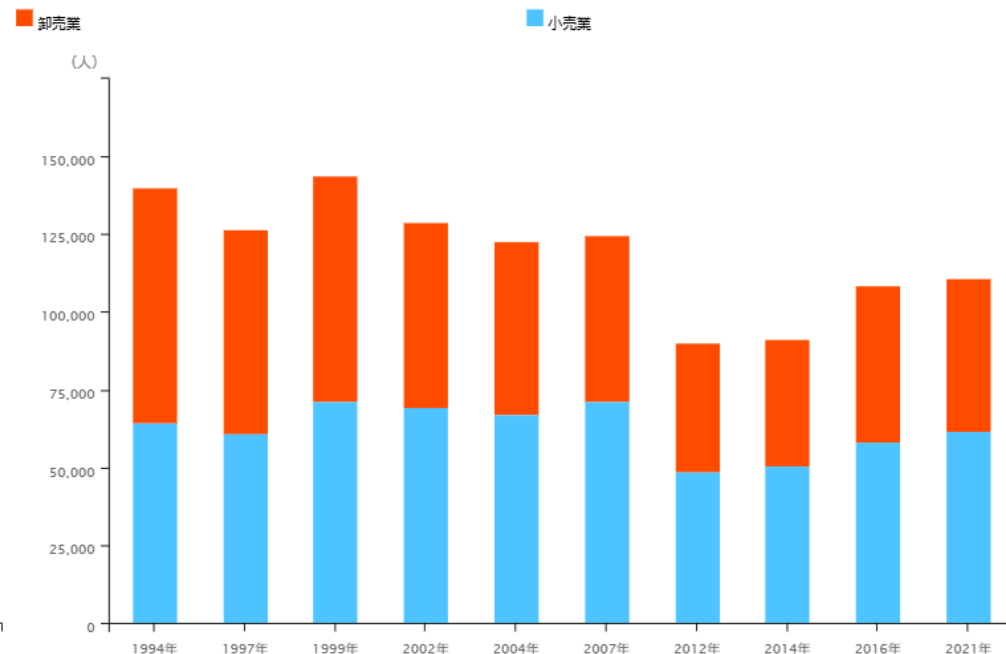
すべての大分類 > すべての中分類



## 従業者数の変化

宮城県仙台市

すべての大分類 > すべての中分類



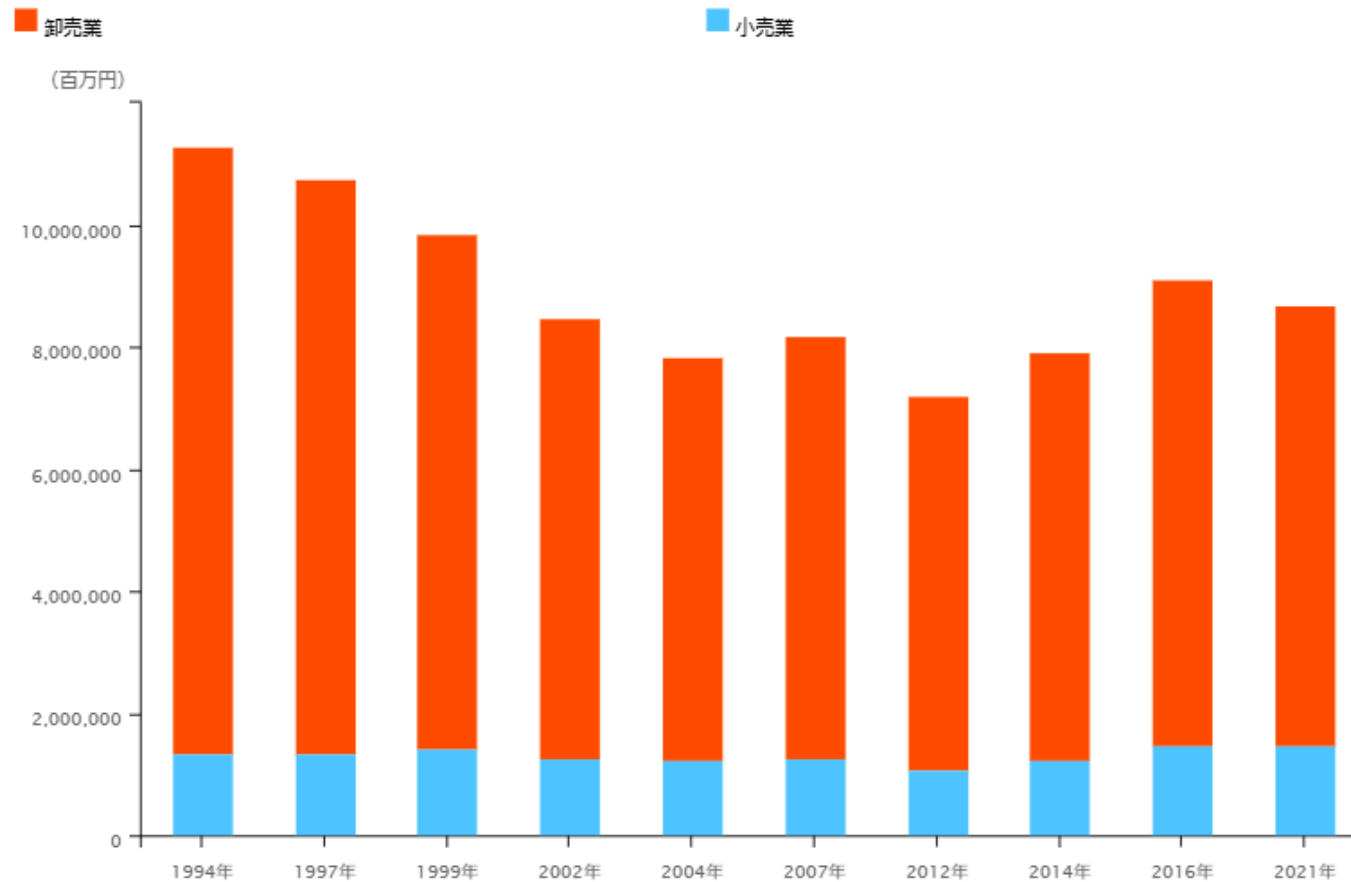
【出典】  
 経済産業省「商業統計調査」  
 総務省・経済産業省「経済センサス-活動調査」

# 仙台市の産業構造（商業）

## 年間商品販売額の変化

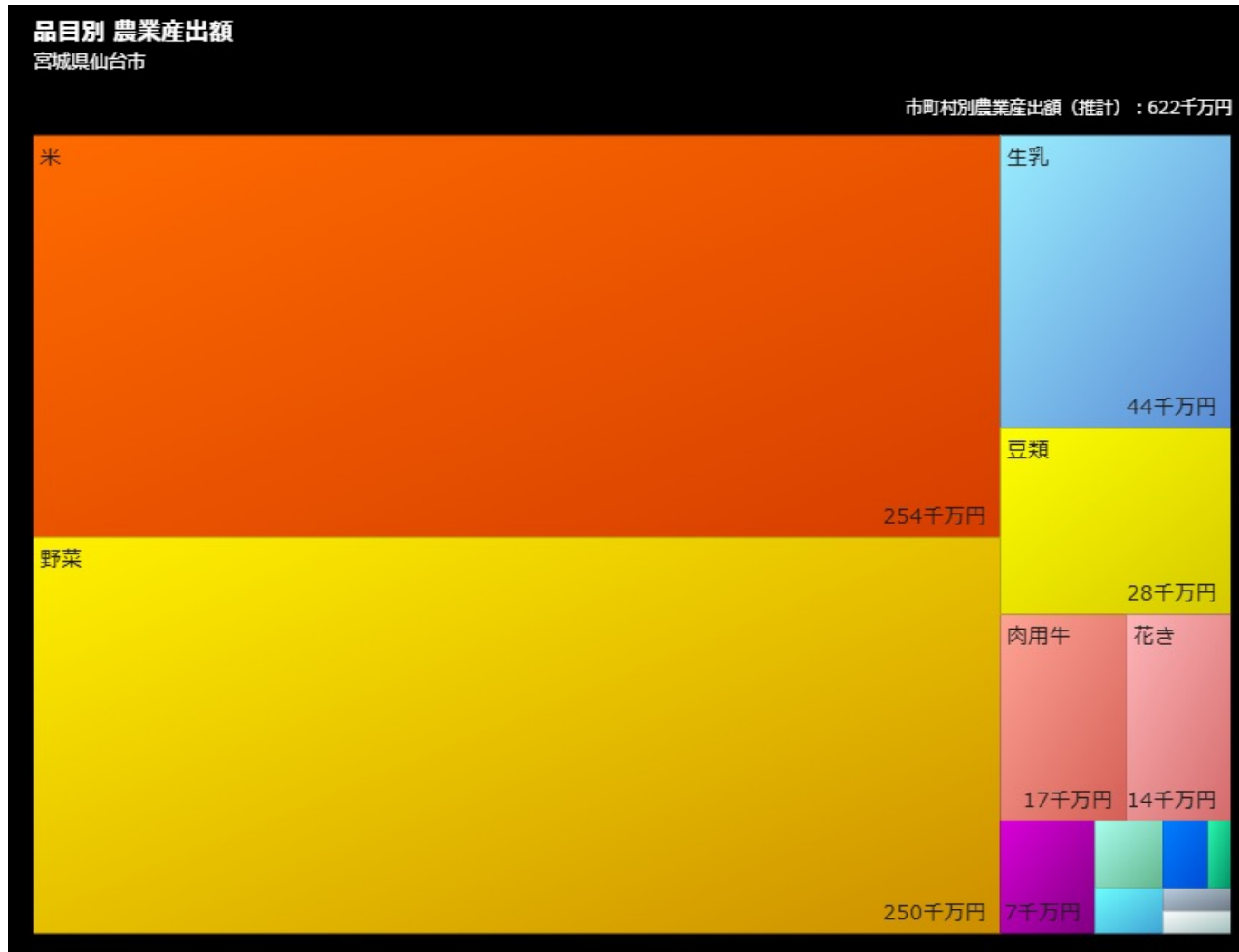
宮城県仙台市

すべての大分類 > すべての中分類



【出典】  
 経済産業省「商業統計調査」  
 総務省・経済産業省「経済センサスー活動調査」

# 仙台市の産業構造（農業）



【出典】  
 都道府県単位  
 農林水産省「都道府県別農業産出額及び生産農業所得」  
 市区町村単位  
 農林水産省「市町村別農業産出額（推計）」

# 仙台市の産業構造（農業）

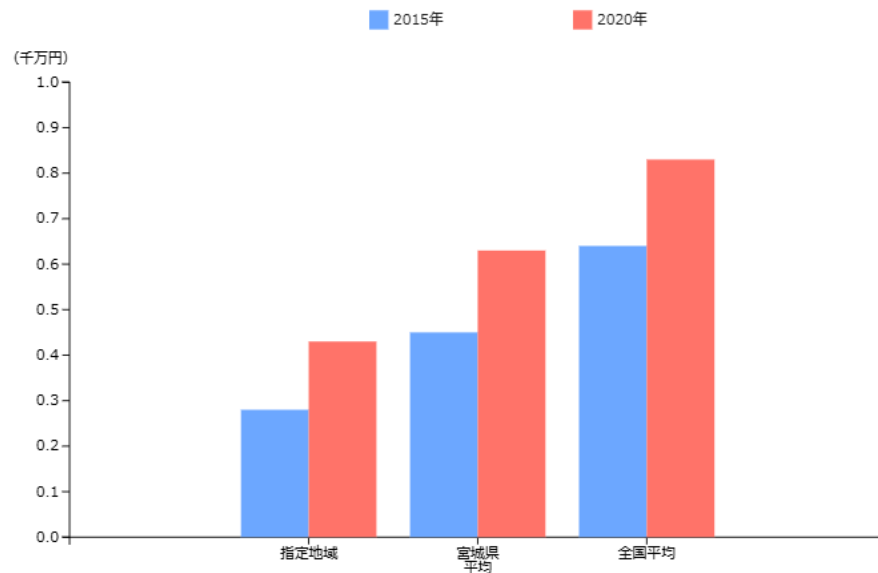
## 農業産出額（総額）

宮城県仙台市  
すべての農業部門



## 農業産出額（経営体あたり）

宮城県仙台市  
すべての農業部門



### 【出典】

#### 農業産出額

- 全国単位：農林水産省「農業総産出額及び生産農業所得」
- 都道府県単位：農林水産省「都道府県別農業産出額及び生産農業所得」
- 市区町村単位：農林水産省「市町村別農業産出額（推計）」

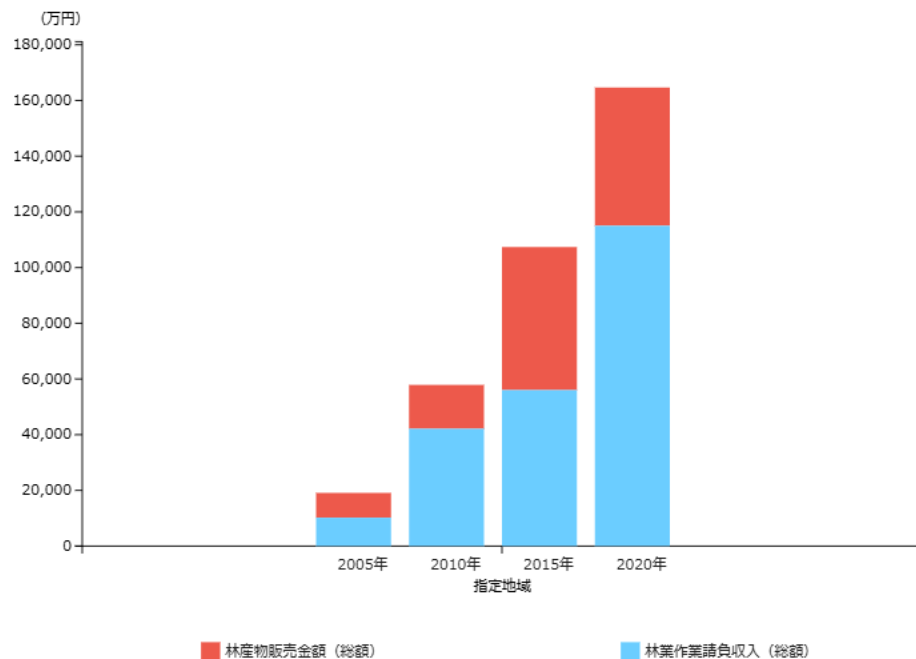
#### 経営体数

- 農林水産省「農林業センサス」

# 仙台市の産業構造（林業）

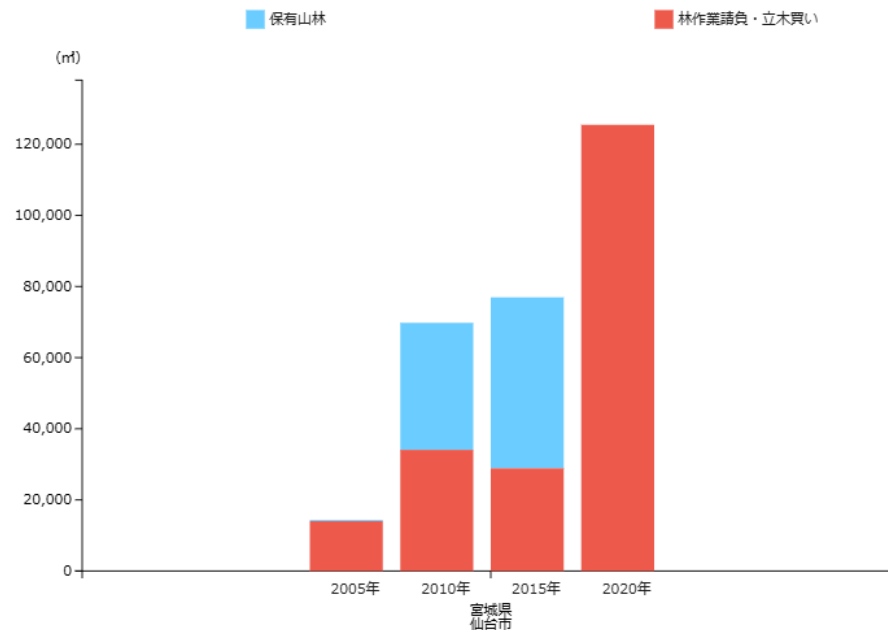
## 林業総収入（総額）

指定地域：宮城県仙台市



## 素材生産量

指定地域：宮城県仙台市



【出典】

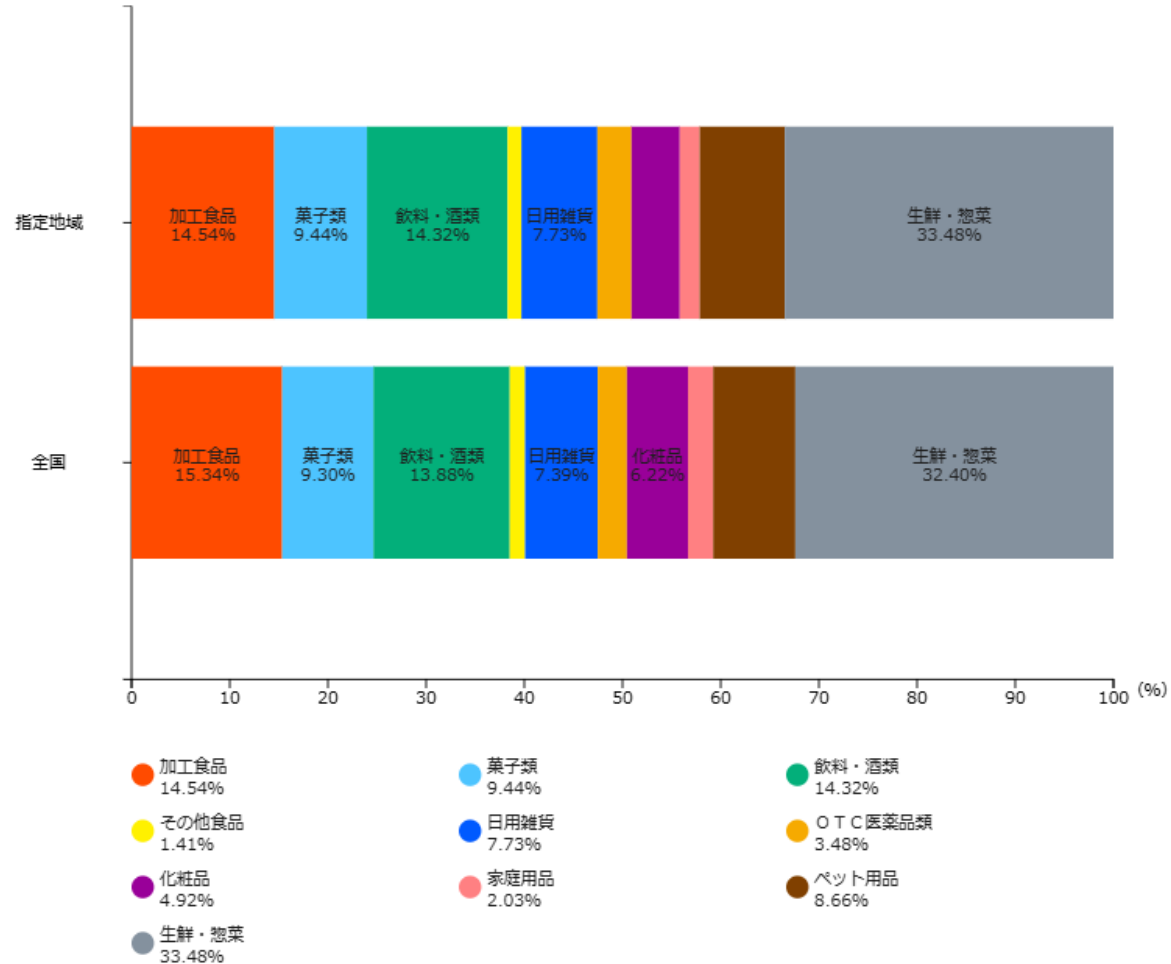
農林水産省「農林業センサス」再編加工

【注記】

合算機能において秘匿値が含まれる地域を合算した場合、当該地域の数値は合算結果に反映されない。

## 宮城県の消費動向（購入金額）

## 購入金額（地域別商品割合）

宮城県  
2023年7月

【出典】 True Data by 株式会社True Data

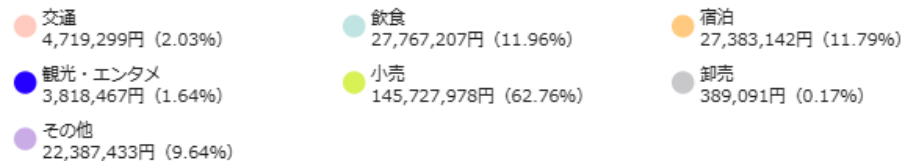
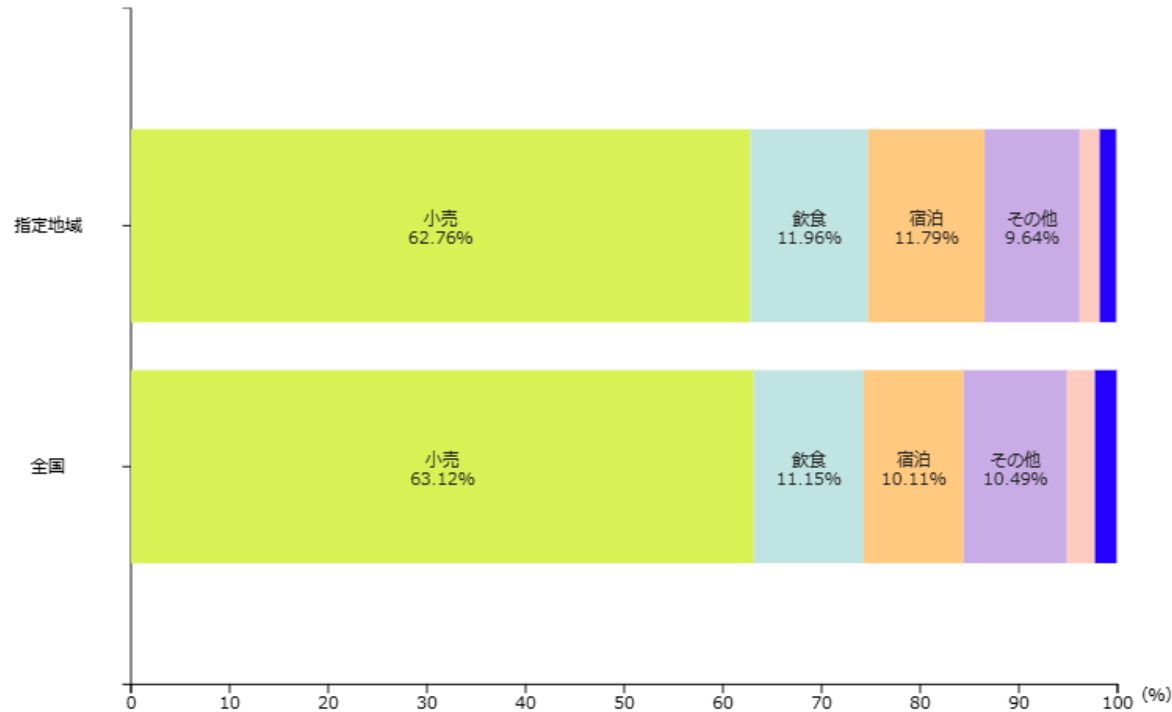
# 外国人消費の構造（クレジットカード）

## 部門別消費額の構成割合

宮城県

2022年9月

すべての地域 > すべての国・地域



【出典】 ビザ・ワールドワイド・ジャパン株式会社のカードデータを再編加工

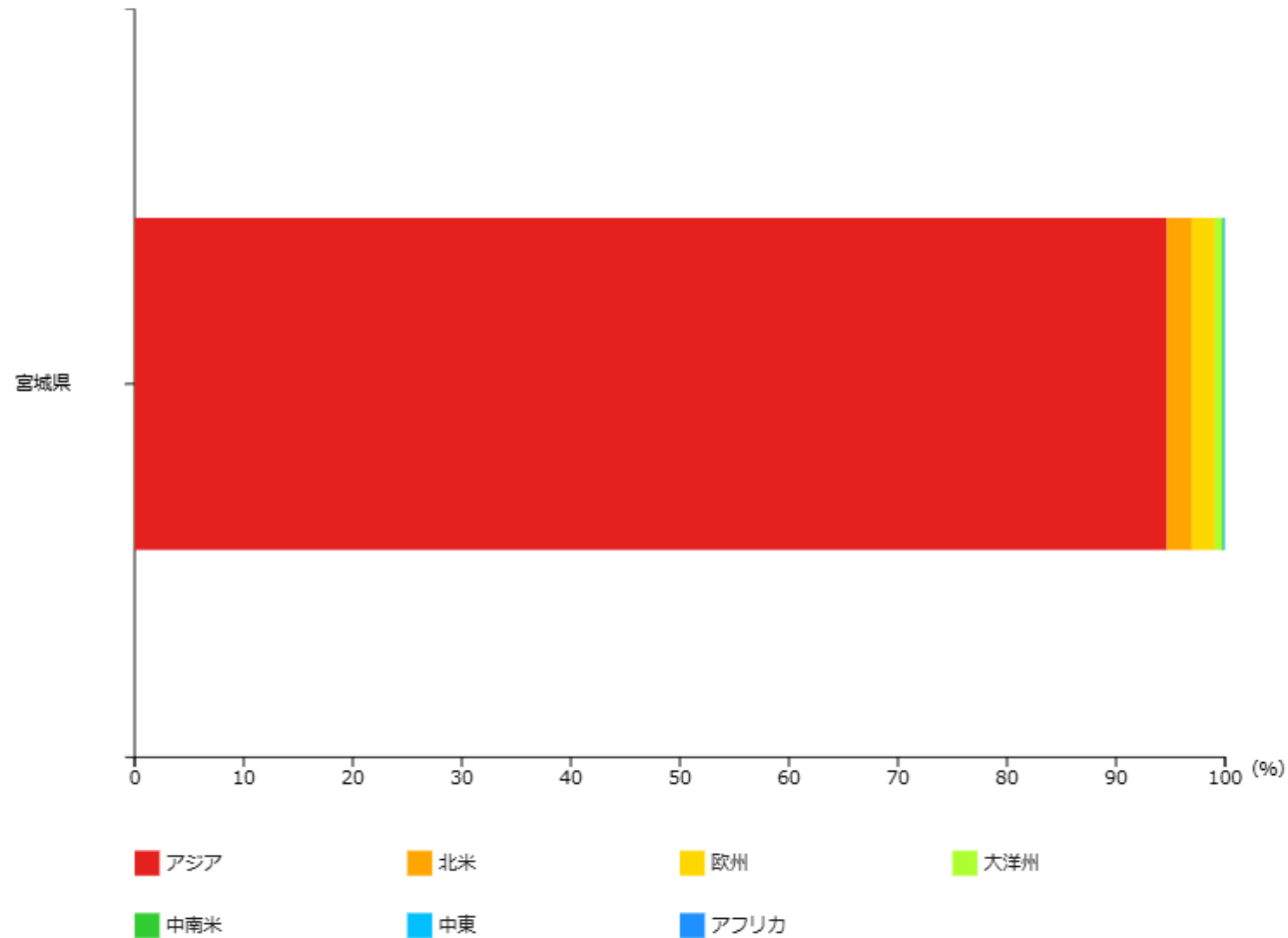


# 外国人消費の構造（免税取引）

## 地域別販売額割合

宮城県

2018年8月～2019年7月

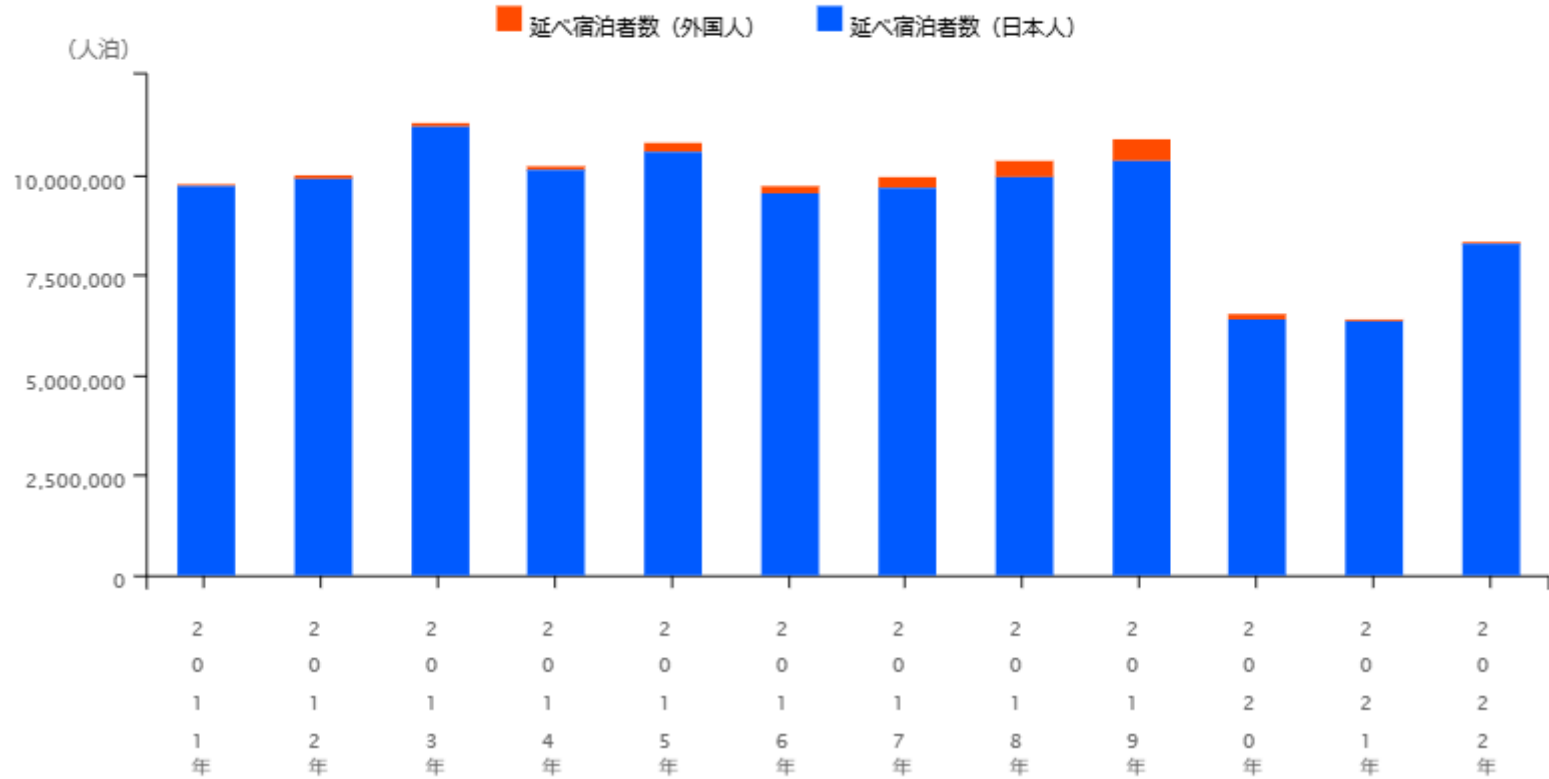


【出典】 グローバルブルー ティエフエス ジャパン株式会社「免税利用状況データ」

# 宮城県の観光宿泊者数推移

## 延べ宿泊者数(総数)の推移

宮城県

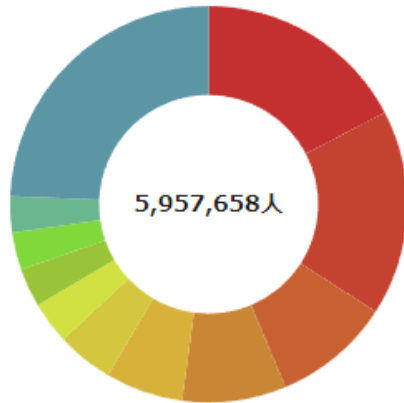


【出典】観光庁「宿泊旅行統計調査」

# 仙台市への延べ観光宿泊者

## 居住都道府県別の延べ宿泊者数（日本人）の構成割合

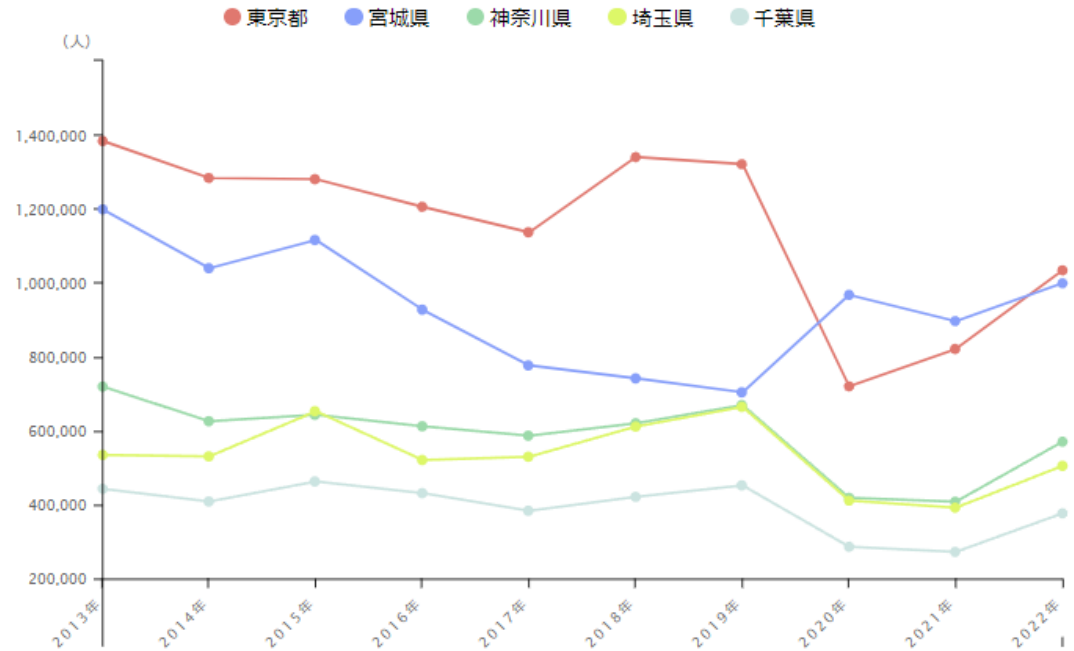
宮城県仙台市  
2022年



- 1位 東京都 1,033,297人 (17.34%)
- 2位 宮城県 998,435人 (16.76%)
- 3位 神奈川県 570,032人 (9.57%)
- 4位 埼玉県 504,689人 (8.47%)
- 5位 千葉県 376,505人 (6.32%)
- 6位 青森県 274,587人 (4.61%)
- 7位 福島県 204,593人 (3.43%)
- 8位 北海道 187,509人 (3.15%)
- 9位 山形県 181,738人 (3.05%)
- 10位 岩手県 175,904人 (2.95%)
- その他 1,450,369人 (24.34%)

## 居住都道府県別の延べ宿泊者数（日本人）の推移

宮城県仙台市



【出典】観光予報プラットフォーム推進協議会「観光予報プラットフォーム」

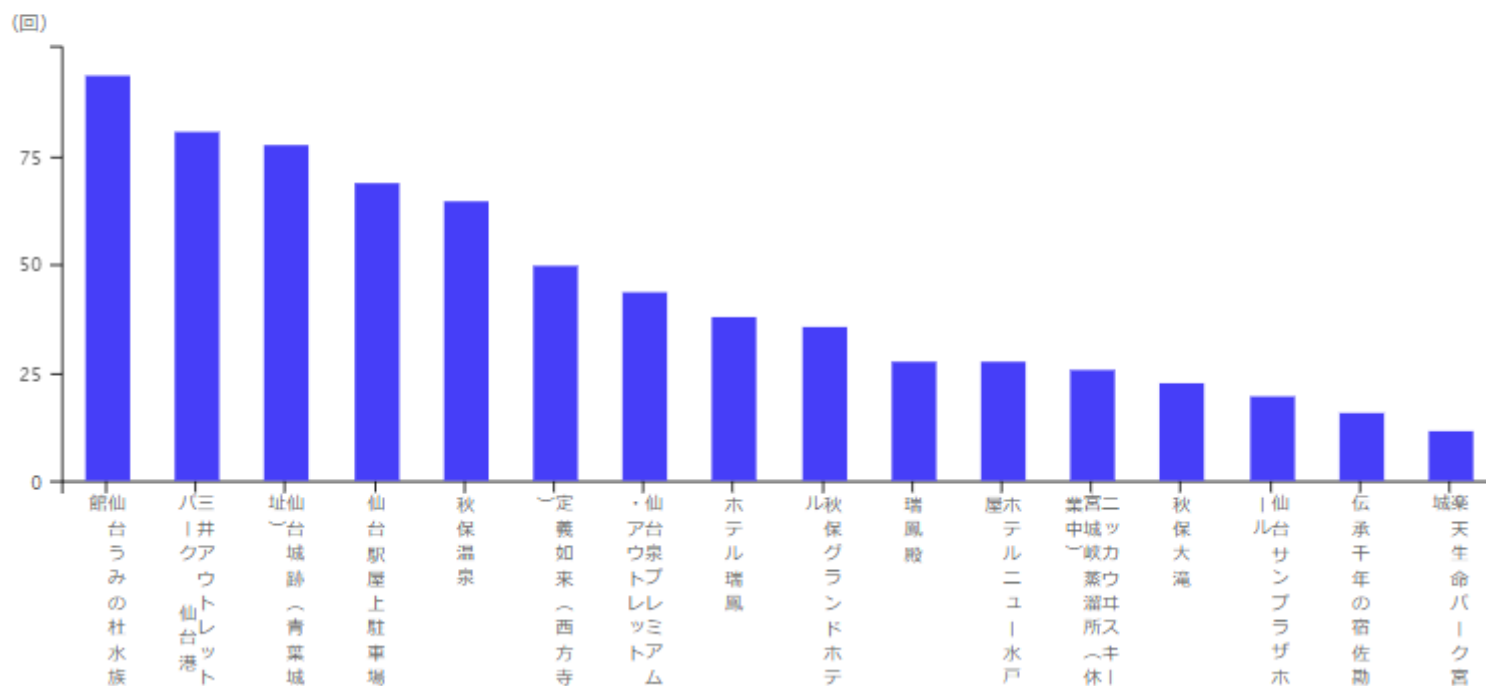
# 仙台市の目的地検索ランキング

## 指定地域の目的地一覧

宮城県仙台市

2023年3月（休日）

自動車



【出典】株式会社ナビタイムジャパン「経路検索条件データ」

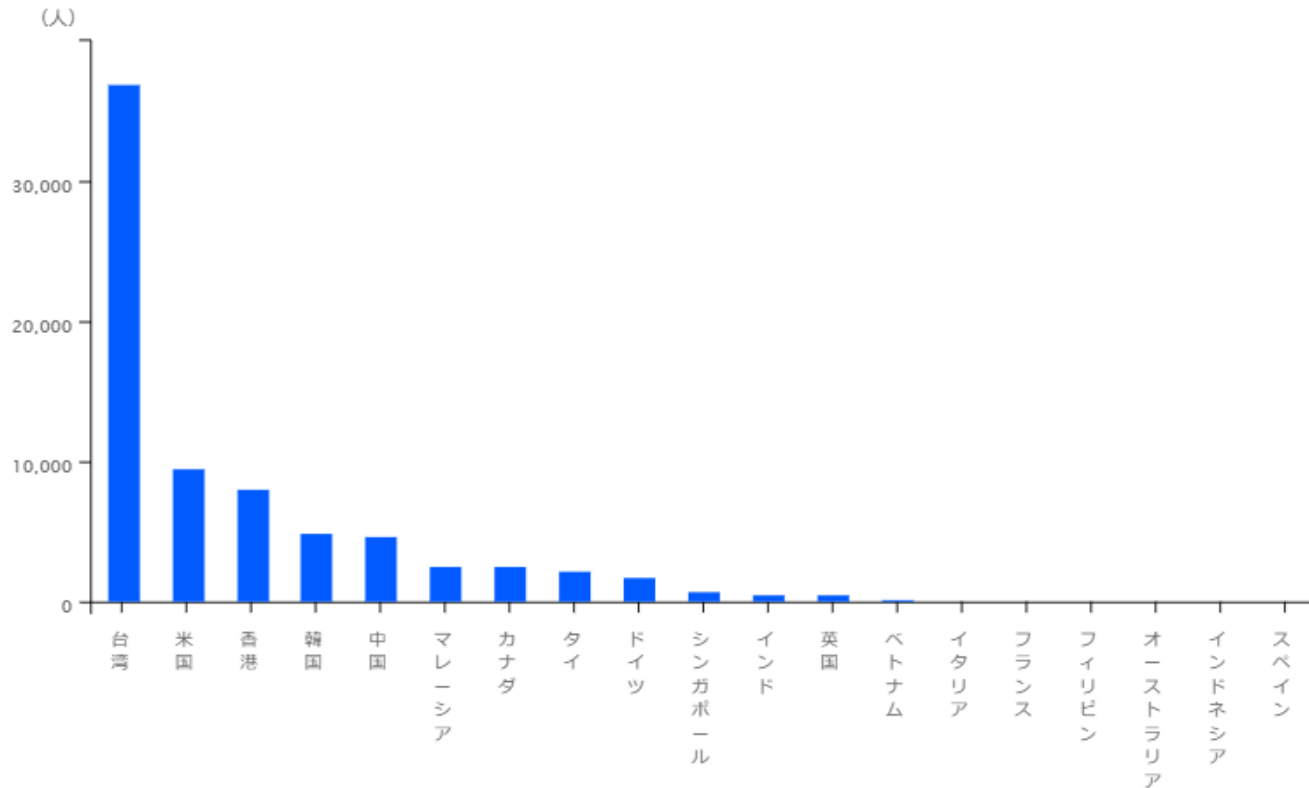
# 外国人訪問分析

## 国・地域別訪問者数

宮城県

2023年 4-6月期

すべての目的



【出典】観光庁「訪日外国人消費動向調査」、日本政府観光局（JNTO）「訪日外客数」

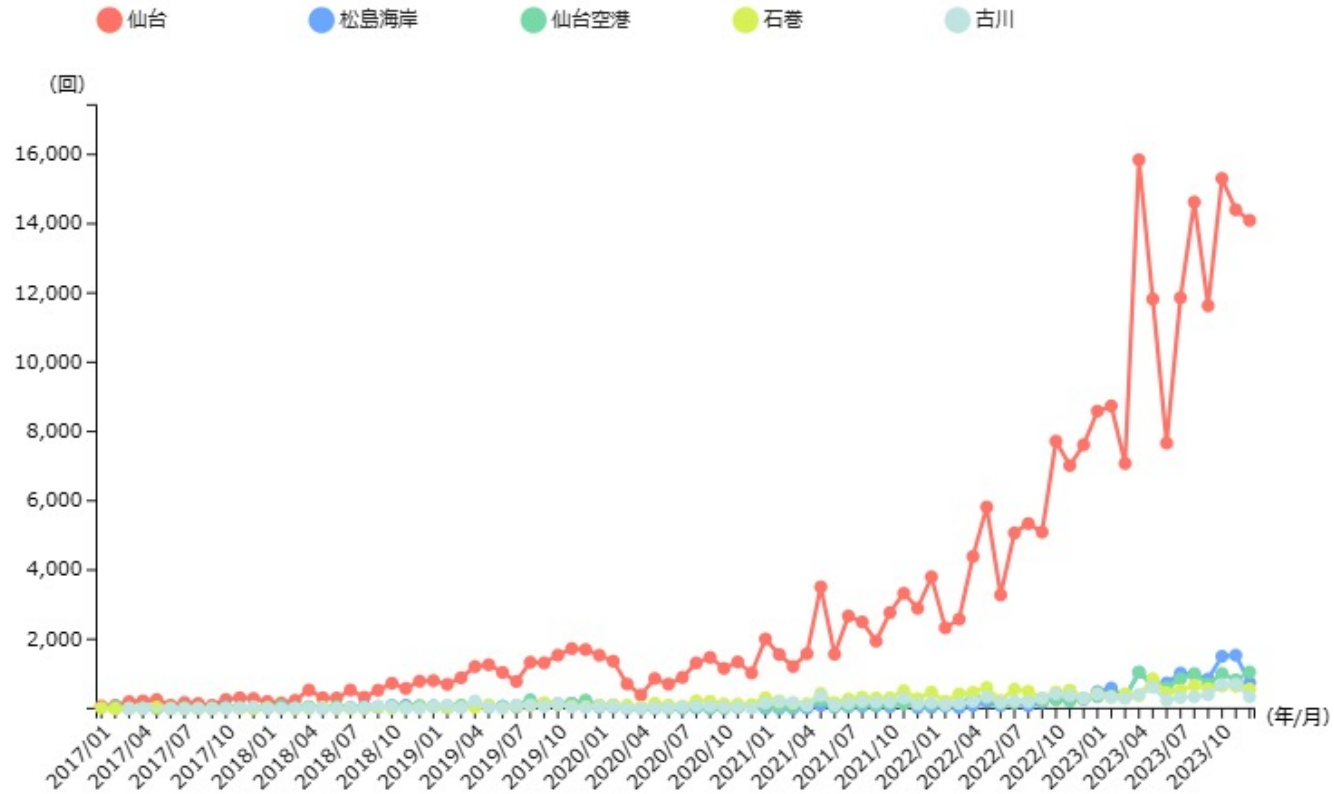
# 外国人経路分析

## 目的地検索ランキングの推移

宮城県

2017年1月～2023年12月（休日）

全言語



【出典】 ジョルダン株式会社「多言語乗換案内データ」  
<https://world.jordan.co.jp/mln/>