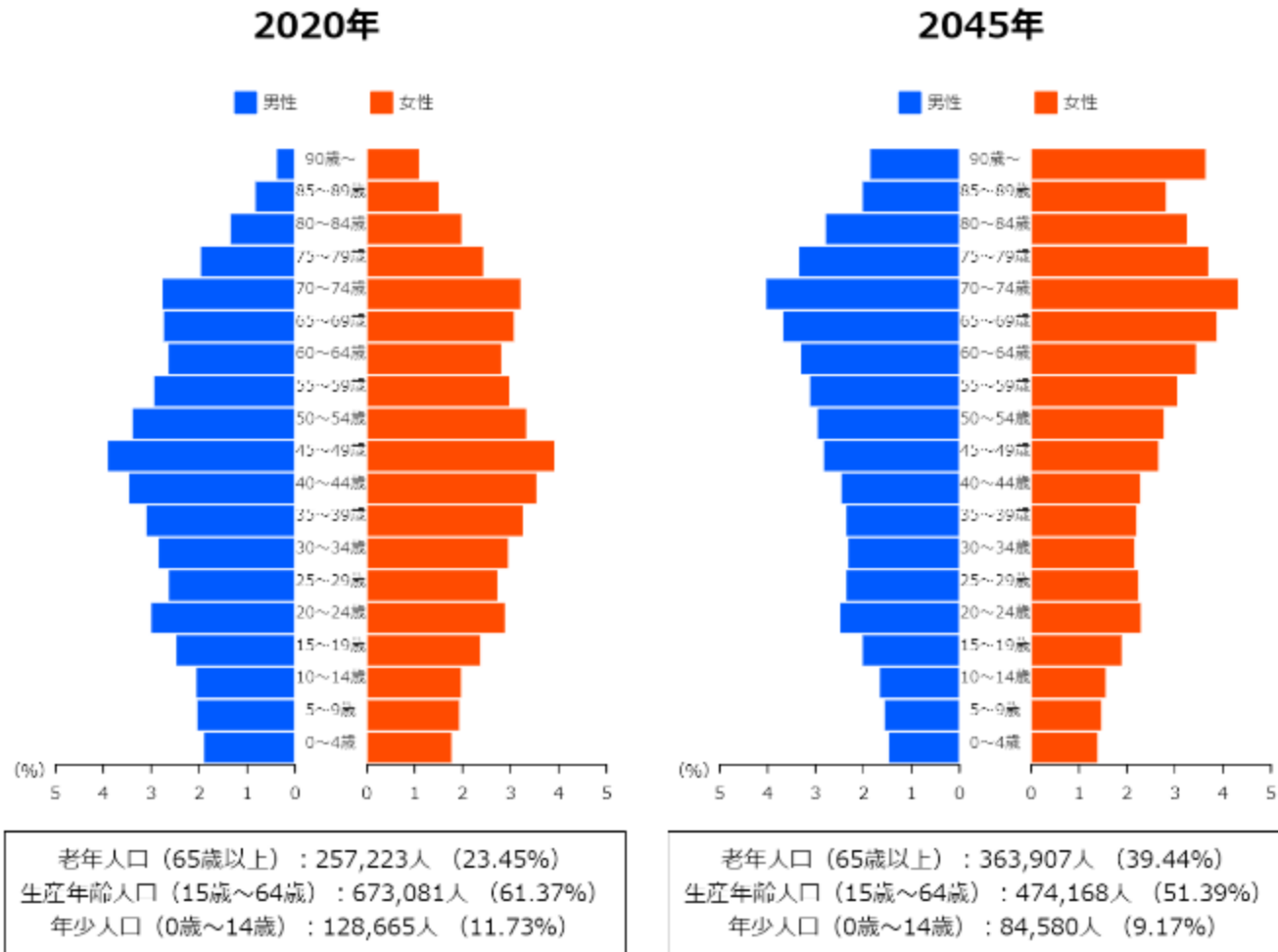


「RESAS」を活用した 地域経済動向の分析調査

令和6年1月

仙台市の人口ピラミッド



【出典】
 総務省「国勢調査」、国立社会保障・人口問題研究所「日本の地域別将来推計人口」

【注記】
 2045年は「国立社会保障・人口問題研究所」のデータ（平成30年3月公表）に基づく推計値。

仙台市の人口増減



【出典】

総務省「国勢調査」、国立社会保障・人口問題研究所「日本の地域別将来推計人口」

【注記】

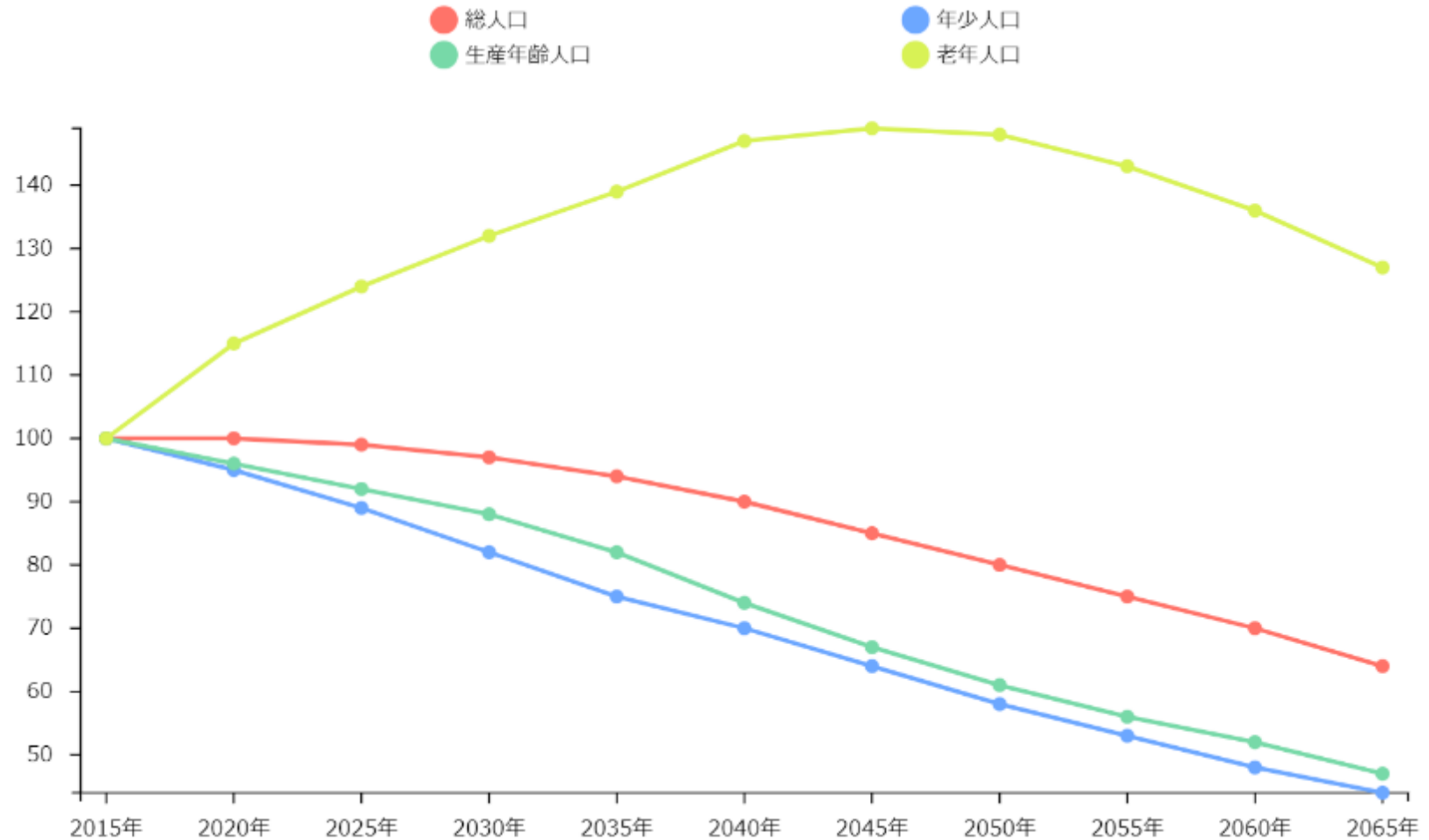
2020年までは「国勢調査」のデータに基づく実績値、2025年以降は「国立社会保障・人口問題研究所」のデータ（平成30年3月公表）に基づく推計値。

人口増減率 = $(A - B) \div B$

A : 表示年を指定するで指定した年の人口

B : Aの5年前の人口

仙台市の年齢3区分人口推移



【出典】

国立社会保障・人口問題研究所「日本の地域別将来推計人口」に基づきまち・ひと・しごと創生本部作成

【注記】

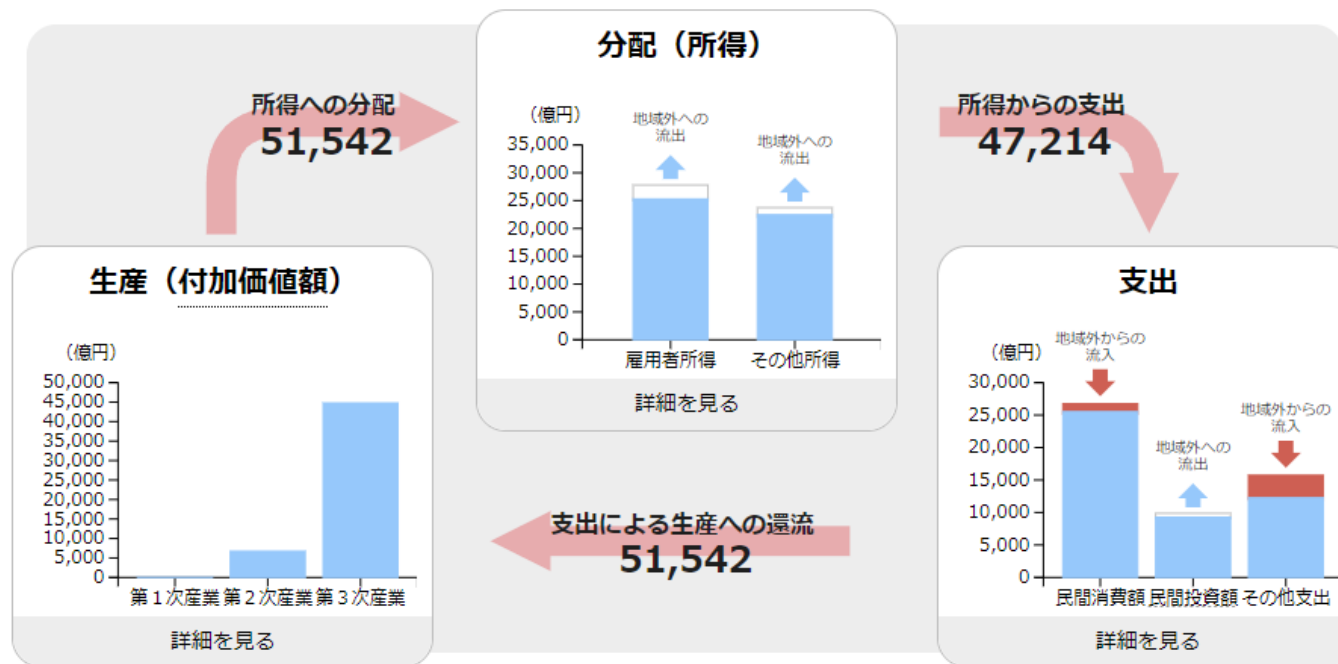
2015年の人口を100とし、各年の人口を指数化している。

仙台市の地域経済循環図

地域経済循環率
109.2%

地域経済循環図 2018年

指定地域：宮城県仙台市



【注記】

「地域経済循環率」とは、生産（付加価値額）を分配（所得）で除した値であり、地域経済の自立度を示している。（値が低いほど他地域から流入する所得に対する依存度が高い。）

「雇用者所得」とは、主に労働者が労働の対価として得る賃金や給料等をいう。

「その他所得」は、財産所得、企業所得、交付税、社会保障給付、補助金等、雇用者所得以外の所得により構成される。

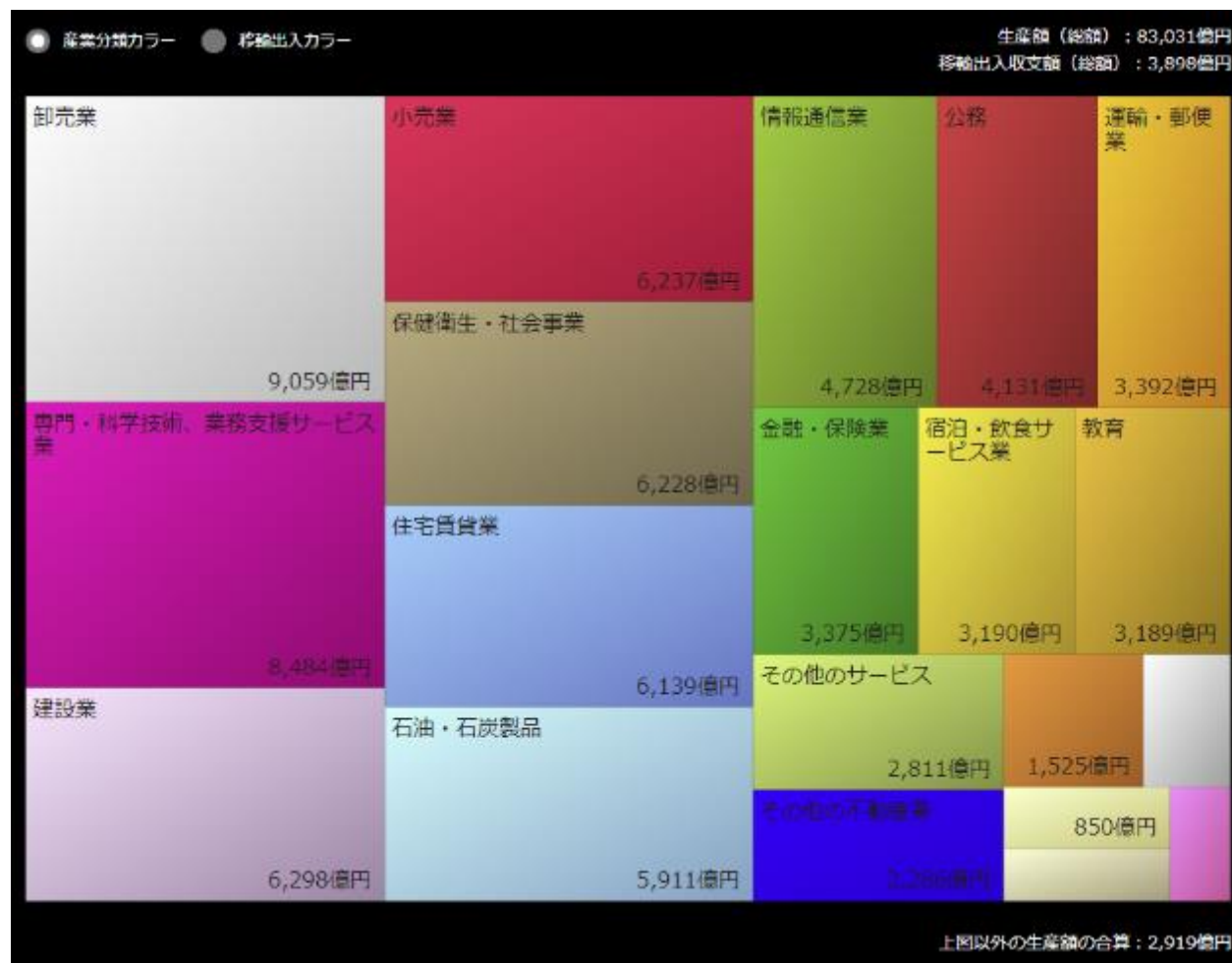
「その他支出」は、「政府支出」+「地域内産業の移輸出-移輸入」により構成される。

例えば、移輸入が移輸出を大きく上回り、その差が政府支出額を上回る場合（域外からの財・サービスの購入を通じた所得流出額が政府支出額よりも大きい場合）は、「その他支出」の金額がマイナスとなる。

「支出流出率」とは、地域内に支出された金額に対する地域外から流入・地域外に流出した金額の割合で、プラスの値は地域外からの流入、マイナスの値は地域外への流出を示す。

我が国の国民経済計算体系は、平成27年国民経済計算より1993SNAから2008SNAに改定されたため、2015年地域経済循環分析用データも2008SNAで構築した。これに伴い、2010年および2013年データについても、時系列比較を可能とするため、2008SNAで再構築をしている。

仙台市の生産構成割合（2018年）



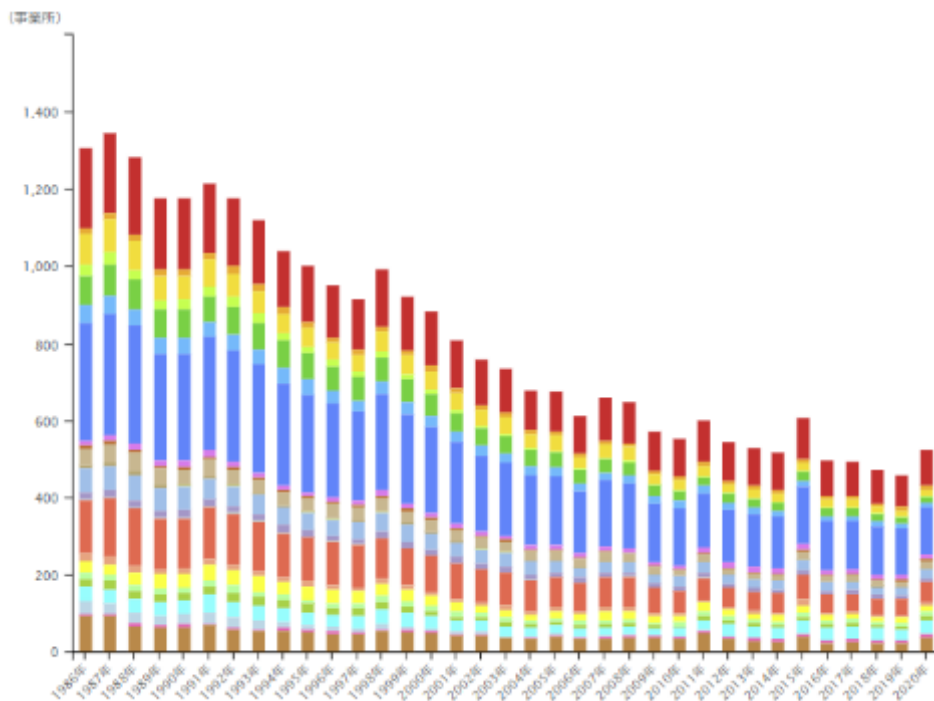
【出典】
 環境省「地域産業連関表」、「地域経済計算」（株式会社価値総合研究所（日本政策投資銀行グループ）受託作成）
 地域経済循環分析 <http://www.env.go.jp/policy/circulation/index.html>

【注記】
 本データの詳細な分析方法については、以下URLを参照。
<http://www.vmi.co.jp/reca/>
 一人当たり生産額＝当該産業生産額÷当該産業従業者数
 一人当たり付加価値額＝当該産業付加価値額÷当該産業従業者数
 一人当たり雇用者所得＝当該産業雇用者所得÷当該産業従業者数

仙台市の産業構造（製造業）

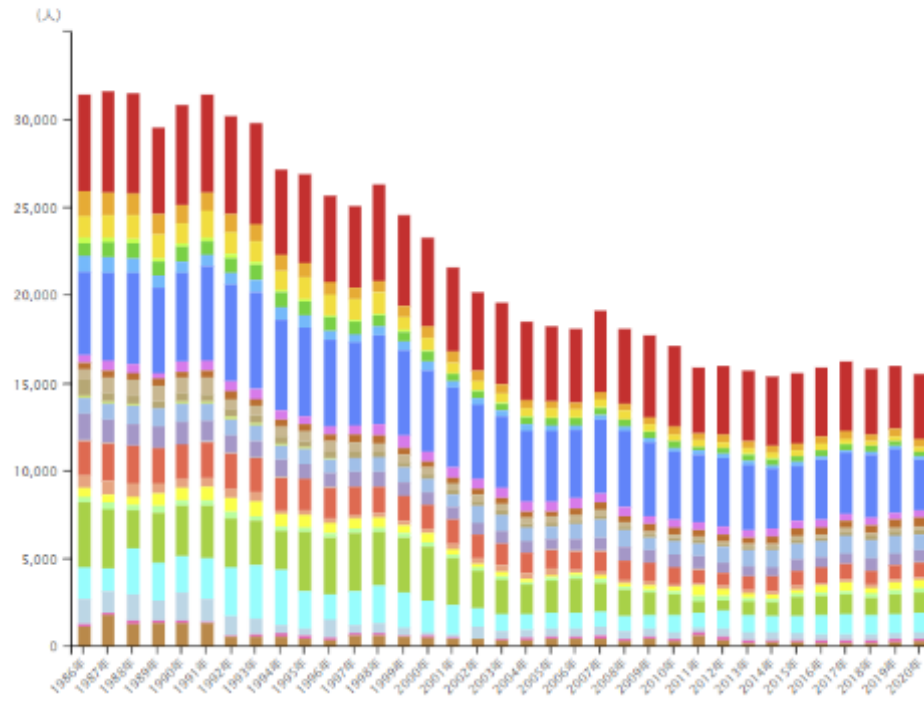
事業所数の変化

宮城県仙台市
製造業 > すべての中分類



常用従業者数の変化

宮城県仙台市
製造業 > すべての中分類



【出典】

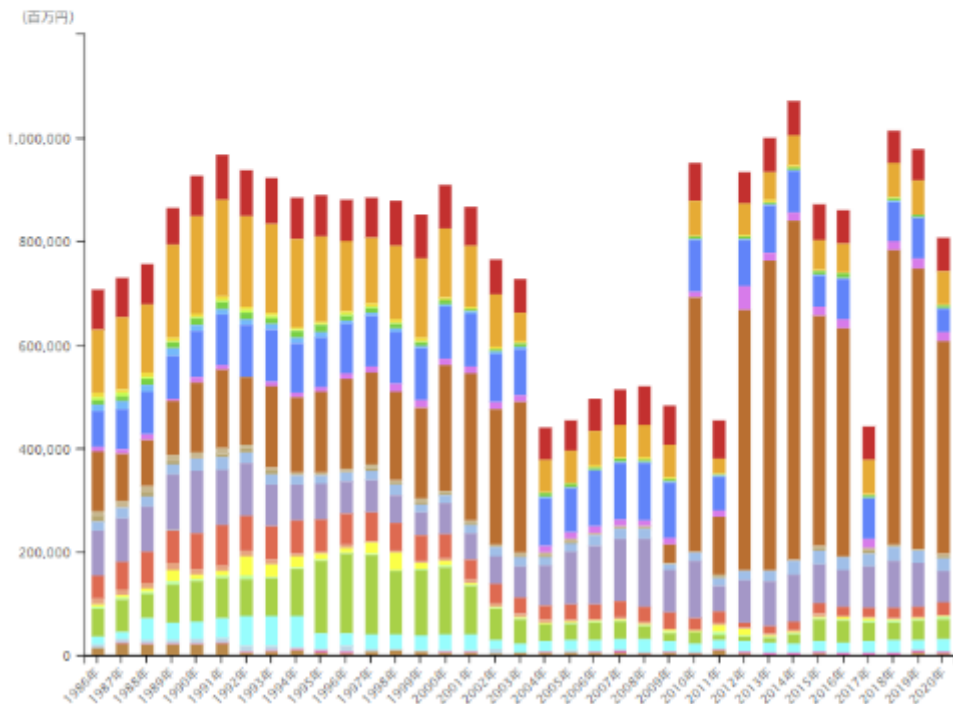
経済産業省「工業統計調査」再編加工、総務省・経済産業省「経済センサス-活動調査」再編加工、総務省「住民基本台帳に基づく人口、人口動態及び世帯数調査」

仙台市の産業構造（製造業）

製造品出荷額等の変化

宮城県仙台市

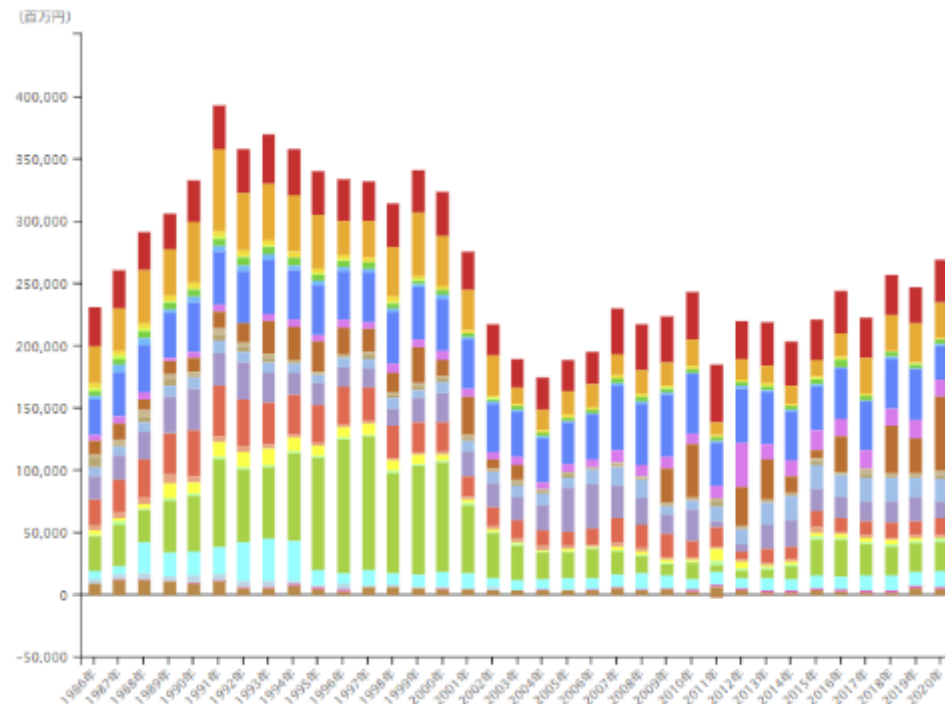
製造業 > すべての中分類



付加価値額の変化

宮城県仙台市

製造業 > すべての中分類



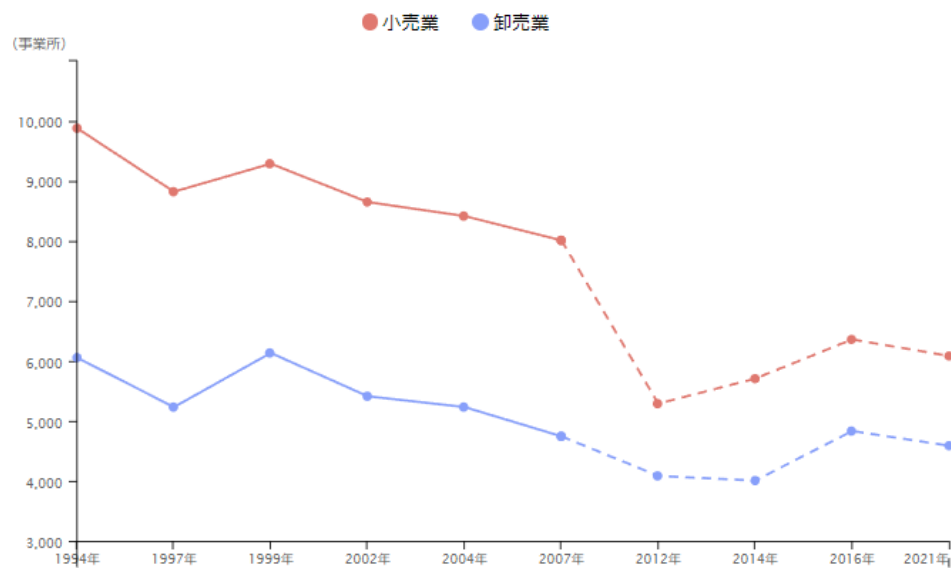
【出典】

経済産業省「工業統計調査」再編加工、総務省・経済産業省「経済センサス-活動調査」再編加工、総務省「住民基本台帳に基づく人口、人口動態及び世帯数調査」

仙台市の産業構造（商業）

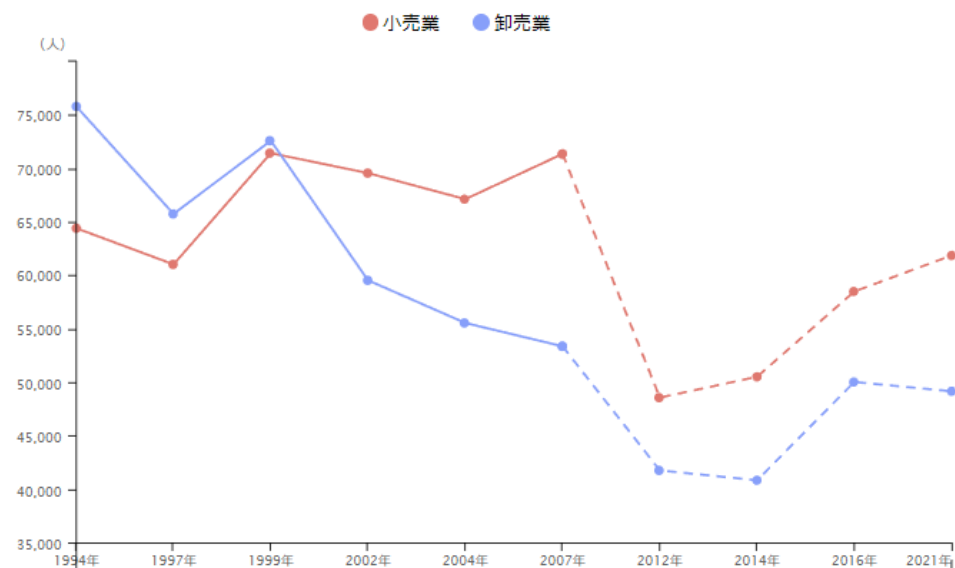
事業所数(実数)の推移

宮城県仙台市
すべての大分類 > すべての中分類



従業者数(実数)の推移

宮城県仙台市
すべての大分類 > すべての中分類



【出典】

経済産業省「商業統計調査」
総務省・経済産業省「経済センサスー活動調査」

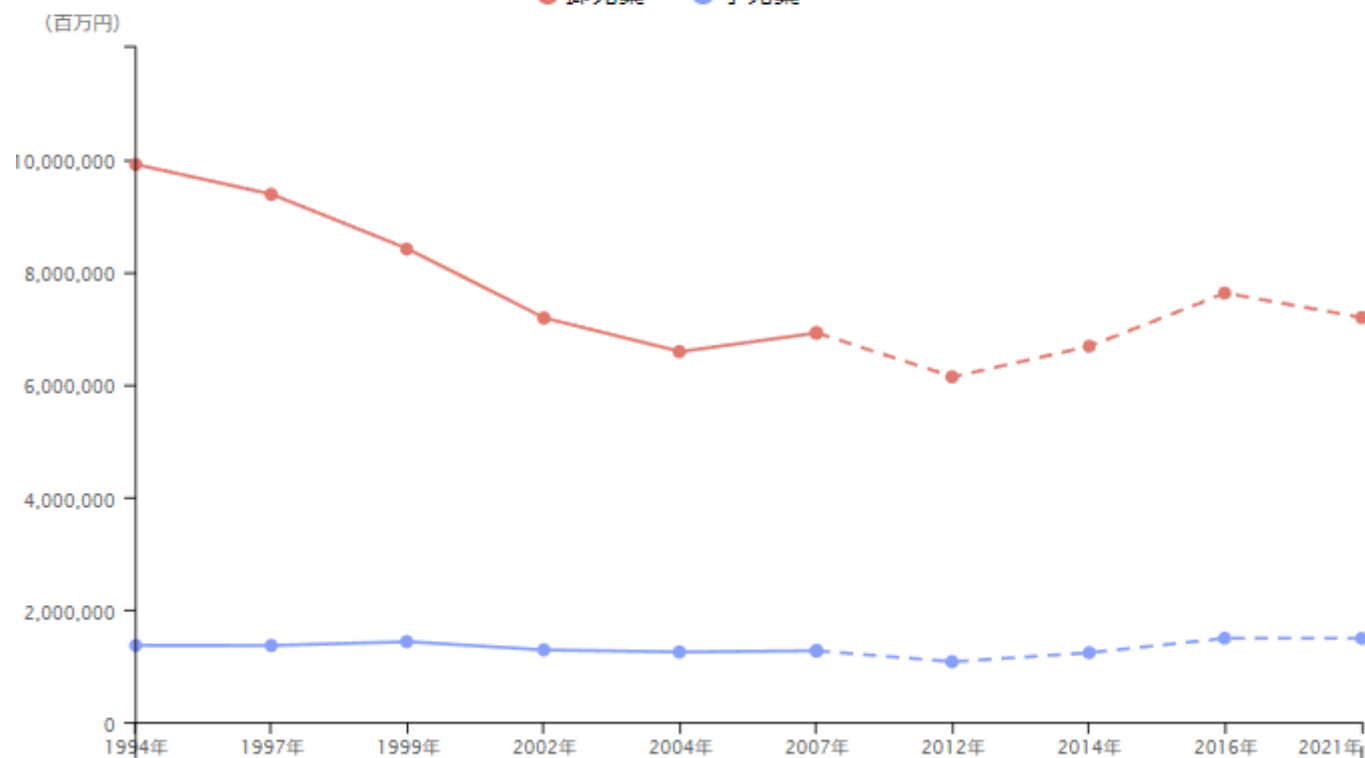
仙台市の産業構造（商業）

年間商品販売額(実数)の推移

宮城県仙台市

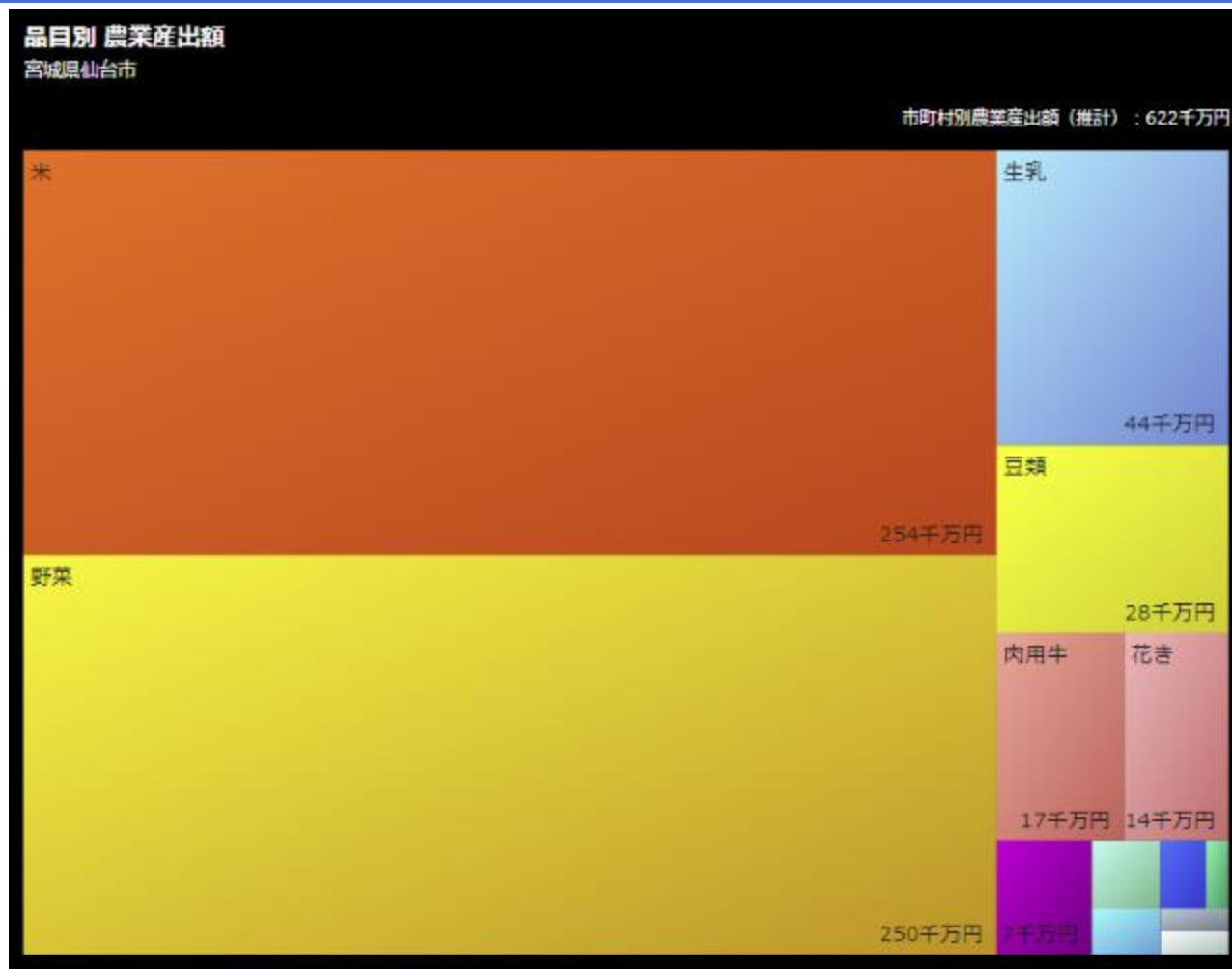
すべての大分類 > すべての中分類

● 卸売業 ● 小売業



【出典】
 経済産業省「商業統計調査」
 総務省・経済産業省「経済センサスー活動調査」

仙台市の産業構造（農業）



【出典】
都道府県単位
農林水産省「都道府県別農業産出額及び生産農業所得」
市区町村単位
農林水産省「市町村別農業産出額（推計）」

【注記】
「その他の畜産物」には、農林水産省「都道府県別農業産出額及び生産農業所得」及び「市町村別農業産出額（推計）」で示される「鶏」から「鶏卵」と「ブロイラー」を減じた値を含む。
合算機能において秘匿値が含まれる地域を合算した場合、当該地域の数値は合算結果に反映されない。

仙台市の産業構造（農業）

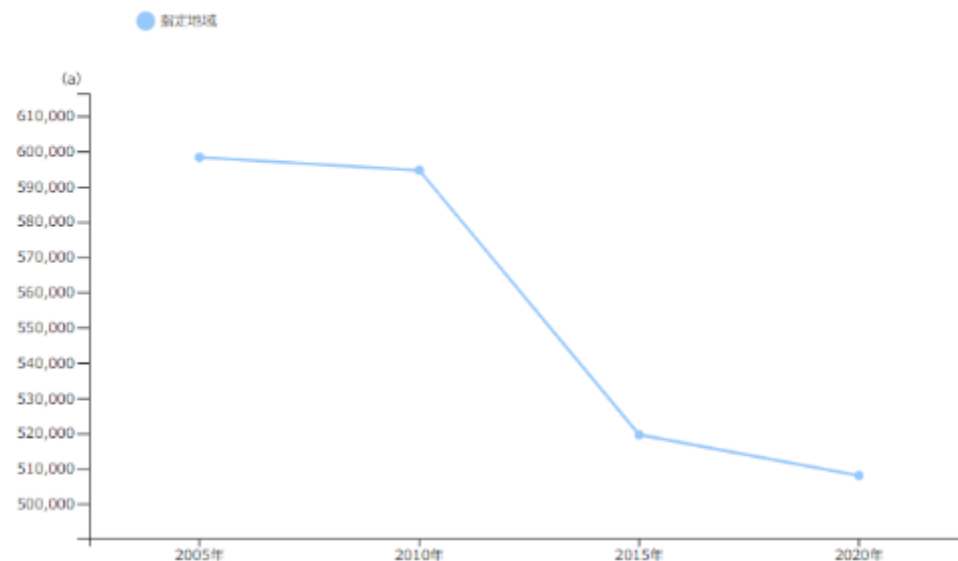
農業産出額（総額）

宮城県仙台市
すべての農業部門



経営耕地面積（総面積）

指定地域：宮城県仙台市
農地区分：すべての農地区分



【出典】

都道府県単位：農林水産省「都道府県別農業産出額及び生産農業所得」

市区町村単位：農林水産省「市町村別農業産出額（推計）」

農林水産省「農林業センサス」再編加工

【注記】

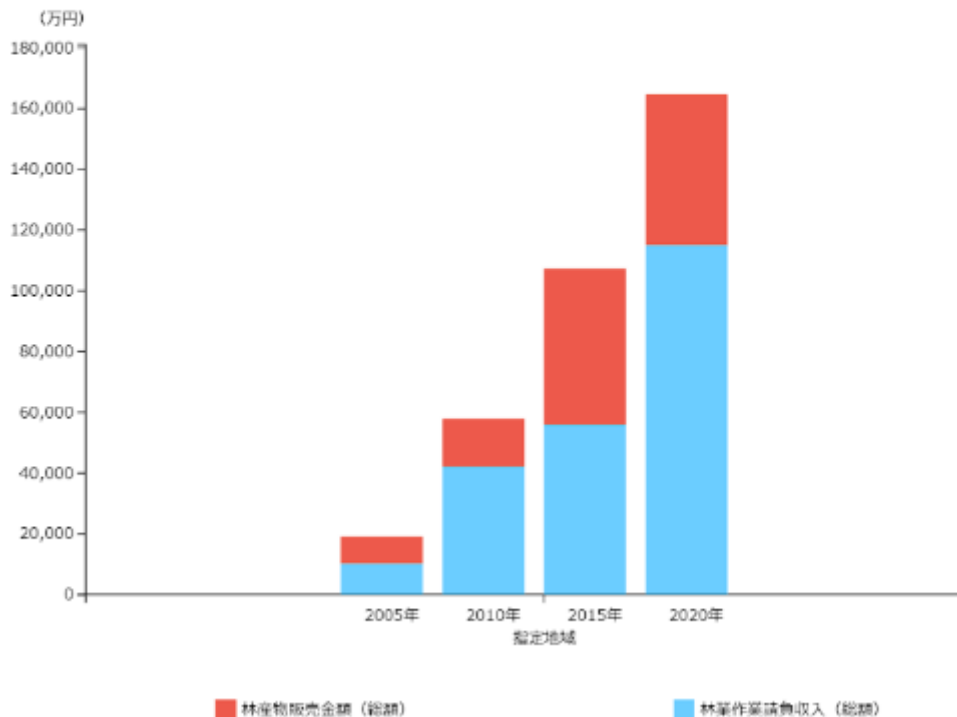
「その他の畜産物」には、農林水産省「都道府県別農業産出額及び生産農業所得」及び「市町村別農業産出額（推計）」で示される「鶏」から「鶏卵」と「ブロイラー」を減じた値を含む。

合算機能において秘匿値が含まれる地域を合算した場合、当該地域の数値は合算結果に反映されない。

仙台市の産業構造（林業）

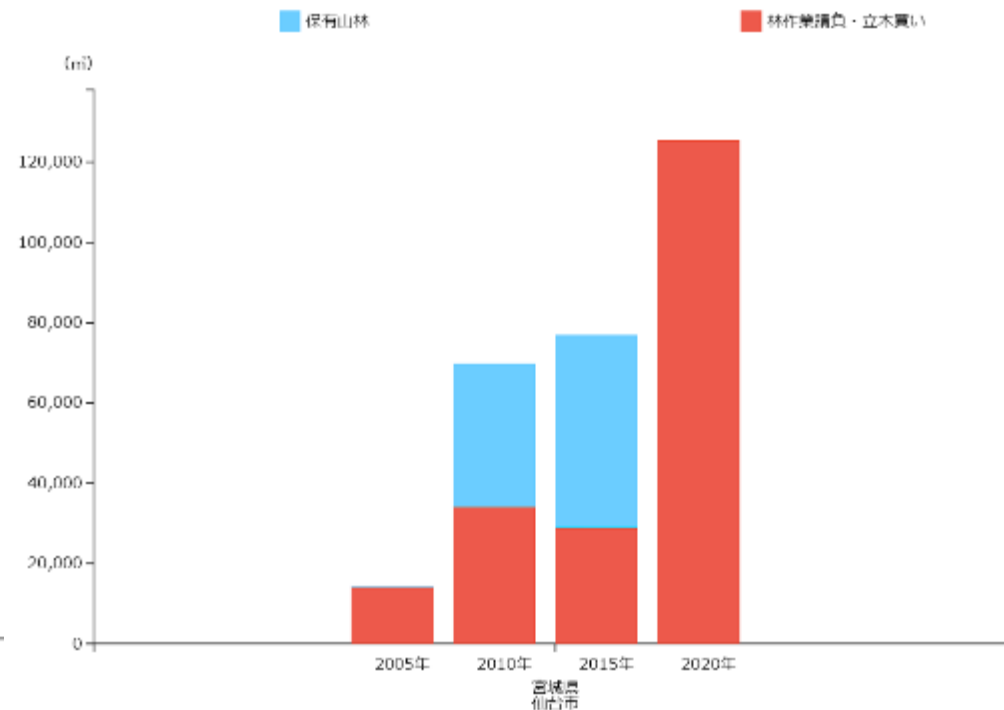
林業総収入（総額）

指定地域：宮城県仙台市



素材生産量

指定地域：宮城県仙台市



【出典】

農林水産省「農林業センサス」再編加工

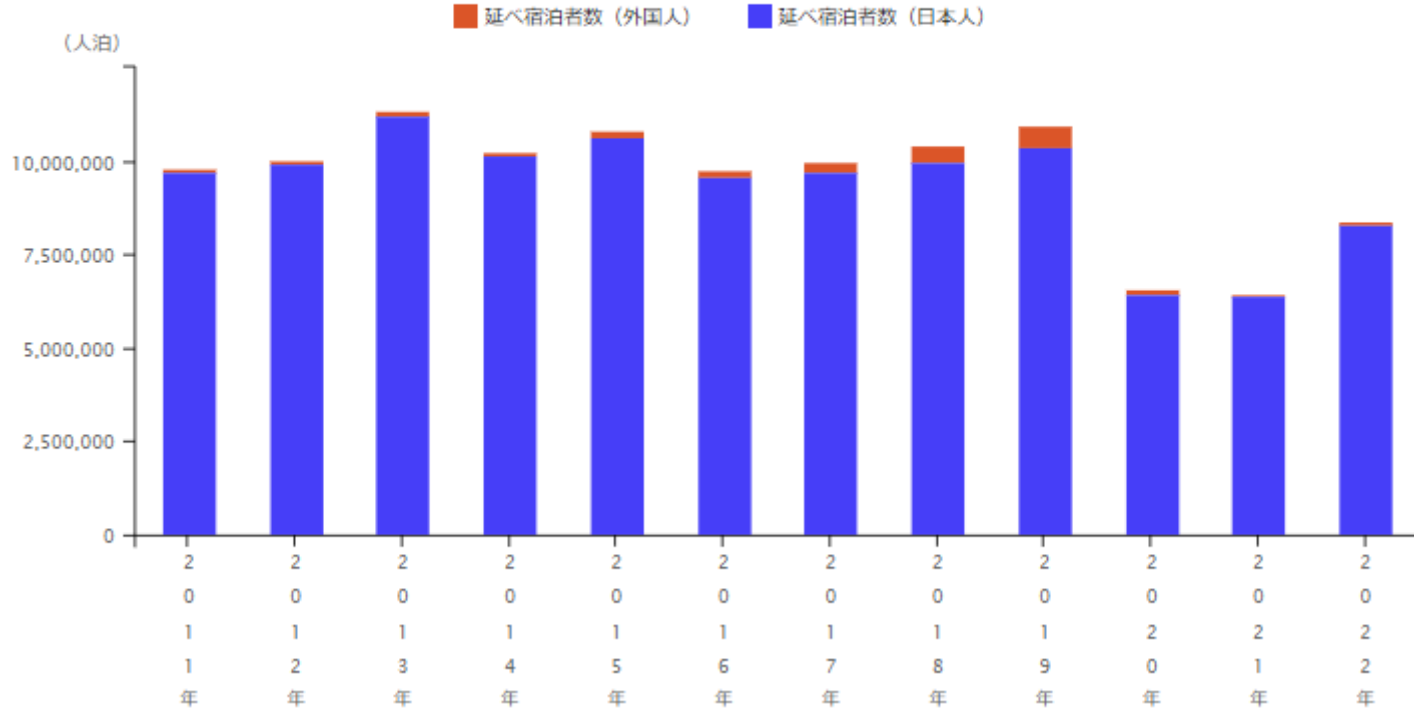
【注記】

合算機能において秘匿値が含まれる地域を合算した場合、当該地域の数値は合算結果に反映されない。

宮城県の観光宿泊者数推移

延べ宿泊者数(総数)の推移

宮城県

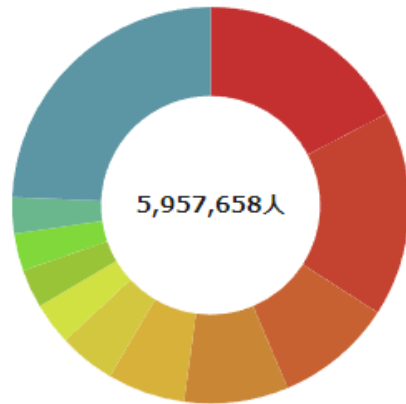


観光庁「宿泊旅行統計調査」

仙台市への延べ観光宿泊者

居住都道府県別の延べ宿泊者数（日本人）の構成割合

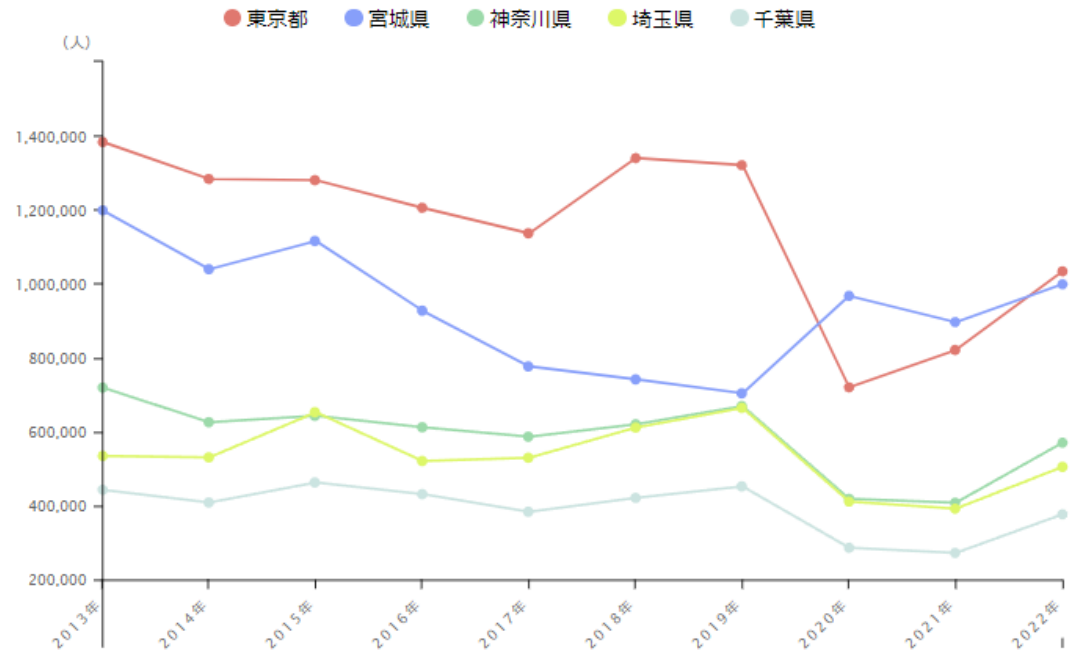
宮城県仙台市
2022年



- 1位 東京都 1,033,297人 (17.34%)
- 2位 宮城県 998,435人 (16.76%)
- 3位 神奈川県 570,032人 (9.57%)
- 4位 埼玉県 504,689人 (8.47%)
- 5位 千葉県 376,505人 (6.32%)
- 6位 青森県 274,587人 (4.61%)
- 7位 福島県 204,593人 (3.43%)
- 8位 北海道 187,509人 (3.15%)
- 9位 山形県 181,738人 (3.05%)
- 10位 岩手県 175,904人 (2.95%)
- その他 1,450,369人 (24.34%)

居住都道府県別の延べ宿泊者数（日本人）の推移

宮城県仙台市



【出典】
観光予報プラットフォーム推進協議会「観光予報プラットフォーム」

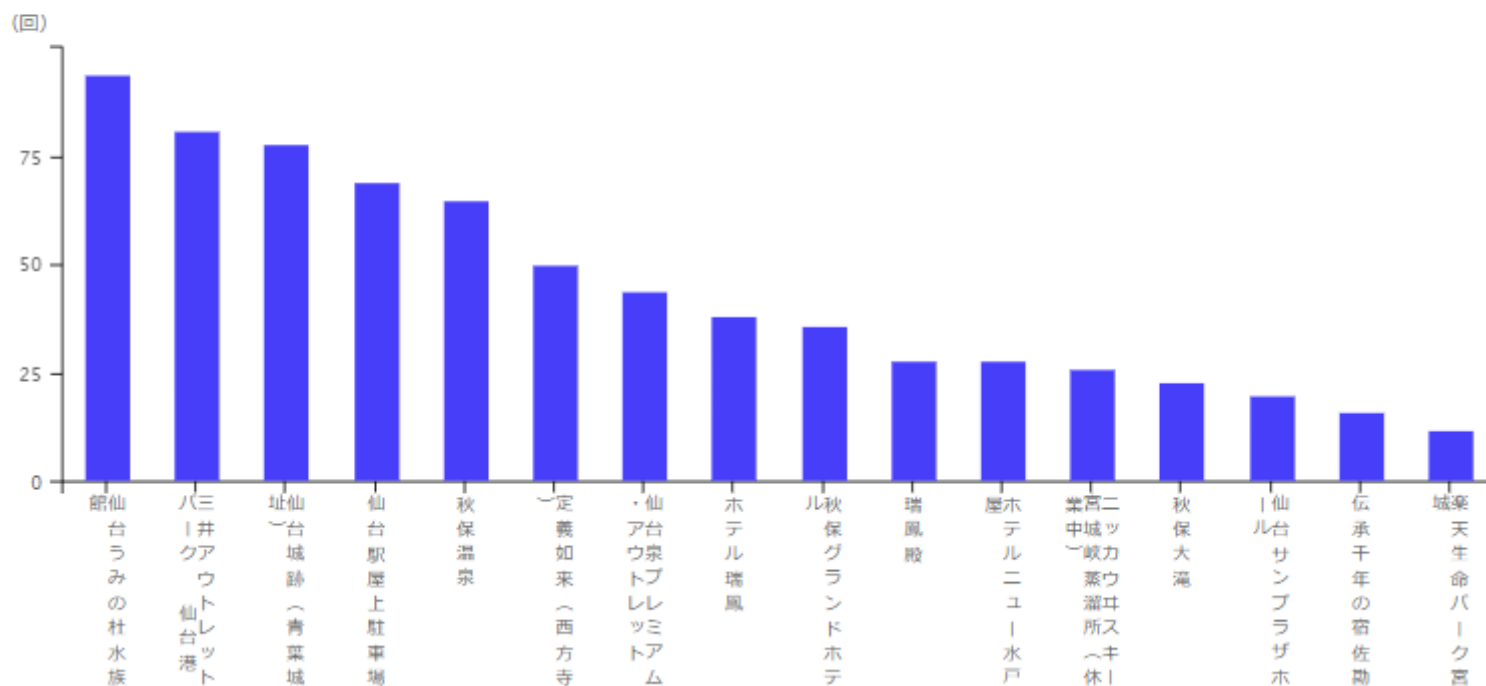
仙台市の目的地検索ランキング

指定地域の目的地一覧

宮城県仙台市

2023年3月（休日）

自動車



【出典】

株式会社ナビタイムジャパン「経路検索条件データ」

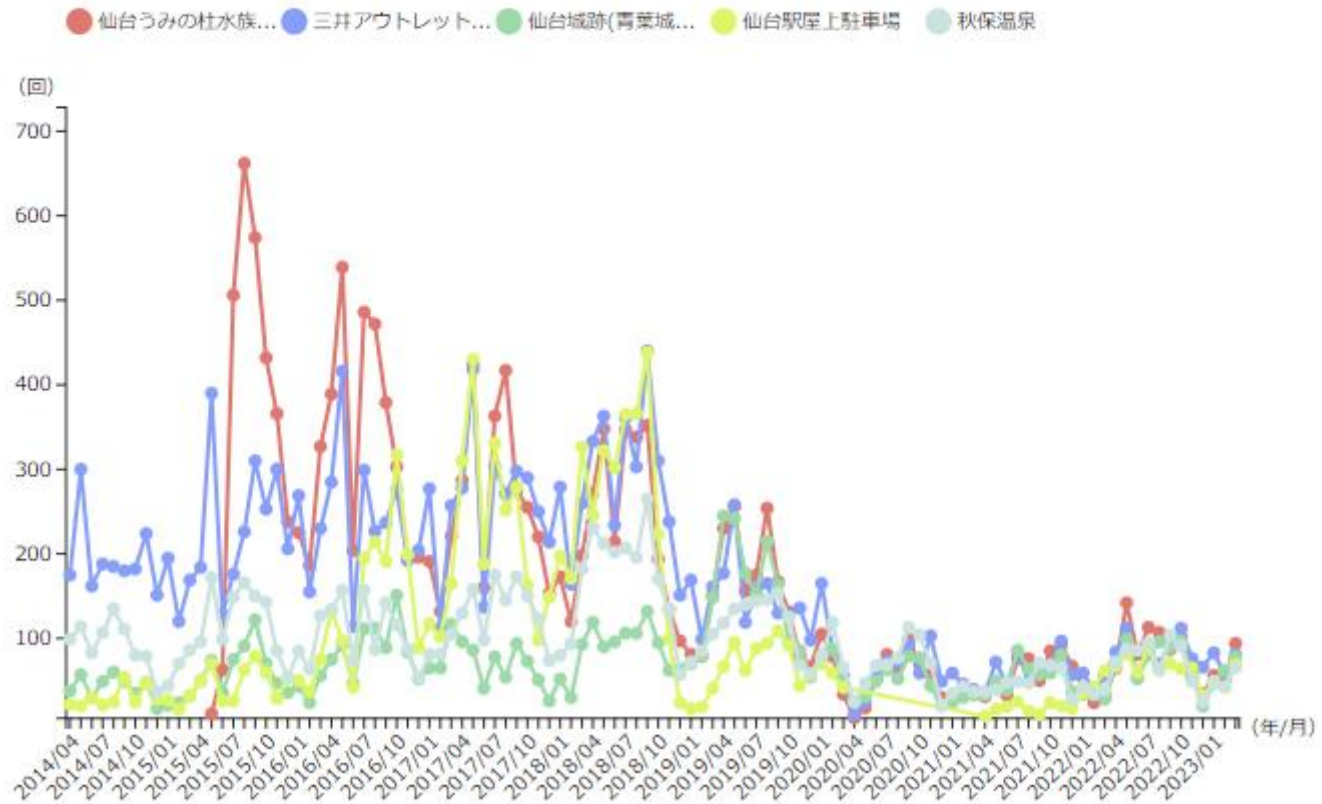
仙台市の目的地検索ランキング

目的地検索ランキングの推移

宮城県仙台市

2014年4月～2023年3月（休日）

自動車



【出典】
株式会社ナビタイムジャパン「経路検索条件データ」