

令和元年度 経営発達支援事業

調査・分析業務委託

観光動向調査

アンケート調査

調査報告書

令和2年2月

みやぎ仙台商工会

目 次

I	観光動向調査	1
1	調査目的	1
2	調査方法	1
3	調査内容	1
II-1	調査結果	3
A	秋保地区	3
1	回答者の属性	3
2	観光への回答	4
II-2	調査結果	12
B	作並地区	12
1	回答者の属性	12
2	観光への回答	13
III	まとめ	19

I 観光動向調査

1 調査目的

みやぎ仙台商工会が経営発達支援計画の認定を受け、秋保地区・作並地区の観光客の動向を調査分析・整理を行い、この情報を事業者に提供し基礎資料として活用することで、事業者の新たな観光需要開拓等や事業計画策定に活かすことを目的として実施した。

2 調査方法

A 秋保地区

場所：秋保里センター：展示スペース横前

住所：宮城県仙台市太白区秋保町湯元字寺田原 40 番地 7

日時：令和元年 8 月 3 日（土） 10 時～16 時

方法：秋保里センターを利用するお客様に、対面で記入方法などを説明し調査票に記入して頂いた。

■回収結果：有効回答数 = 67 票

B 作並地区

場所：作並湯の駅ラサント（現作並観光交流館ラサント）：展示スペース前

住所：宮城県仙台市青葉区作並字元木 2-7

日時：令和元年 8 月 25 日（日） 10 時～16 時

方法：ラサントを利用するお客様に、対面で記入方法などを説明し調査票に記入して頂いた。

■回収結果：有効回答数 = 70 票

3 調査内容

観光客に対して回答者の属性、観光の内容・目的、交通手段、情報の入手方法、旅行費用、当地区のお気に入り特産品・名所、満足度等について調査を行った。

（1）回答者の属性

問 1. ご自身のお住まいについてお聞きかせください。（○は 1 つ）

問 2. ご自身の性別、年齢についてお聞きします（それぞれ 1 つに、○をつけてください）

（2）観光についての質問

問 3. 今回は、何人で来られましたか？（子供や乳幼児も含む）また、どなたと一緒に旅行していますか？

- 問 4. 今回の旅行で、宿泊されますか？ 宿泊する場合、宿泊地域等をお聞かせください。(○はそれぞれ 1 つ)
- 問 5. ご利用した宿泊施設について、満足度とその理由をお聞かせください。(それぞれ 1 つに、○をつけてください)
- 問 6. 今回の旅行の目的をお聞かせください。(○は 1 つ)
- 問 7. 問 6 で「 2 .観光」と回答された方にお聞きします。今回の旅行の主な目的は何でしょうか？ (○はいくつでも)
- 問 8. 秋保・作並への観光は何回目ですか？ (○は 1 つ)
- 問 9. 今回の旅行で、秋保・作並以外の観光地へ訪問されましたか、もしくは予定がありますか？
- 問 1 0. 今回の旅行で利用した交通機関をお聞かせください？ (○はいくつでも)
- 問 1 1. 今回の旅行で自動車を利用した方にお聞きします。
- 問 1 2. 秋保・作並までの観光案内板・道路標識の整備状況とお気付の点について、お聞かせください。
- 問 1 3. 今回のイベントや観光等に関する情報はどのように入手されましたか？ (○はいくつでも)
- 問 1 4. 今回の旅行費用 (これから使う予定を含めて) はどのくらいですか？
- 問 1 5. 秋保・作並の特産品・名所等について、一番のお気に入りをお聞かせください。
- 問 1 6. 今回の旅行の満足度とその理由をお聞かせください。
- 問 1 7. 秋保・作並を魅力的な観光地にするためのご意見・ご要望を、ぜひお聞かせください。

■秋保地区と作並地区を別々に集計・分析

この度の調査は秋保地区と作並地区を別々に集計し分析しています。

秋保地区の回答者は、秋保を観光の目的として訪れたお客様がほとんどでした。一方の作並地区は、他所へ行った帰り等の立ち寄りのお客様が多くいらっしゃいました。

そのため、これらの内容を一緒にすると、本来の回答者の姿・要素等が不明瞭になる恐れがあり、あえて別々に集計分析を行っています。

Ⅱ-1 調査結果

A 秋保地区

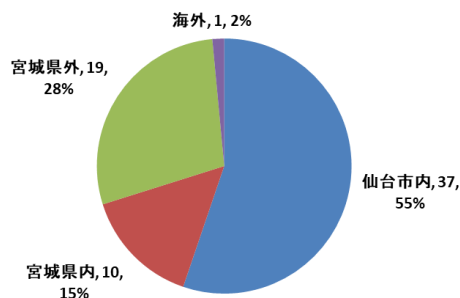
1 回答者の属性

問1 住所

仙台市内(37組・55.2%)					宮城県内 (10組・14.9%)						
青葉区	泉区	宮城野区	若林区	太白区	角田市	松島町	大河原町	岩沼市	柴田町	多賀城	名取市
6	9	8	3	11	2	2	2	1	1	1	1
9.0%	13.4%	11.9%	4.5%	16.4%	3.0%	3.0%	3.0%	1.5%	1.5%	1.5%	1.5%

宮城県外 (19組・28.4%)											海外	計
埼玉県	山形県	東京都	山梨県	神奈川	岩手県	神奈川県	栃木県	兵庫県	北海道	スリランカ		
4	3	3	2	2	1	1	1	1	1	1	1	67
6.0%	4.5%	4.5%	3.0%	3.0%	1.5%	1.5%	1.5%	1.5%	1.5%	1.5%	1.5%	100.0%

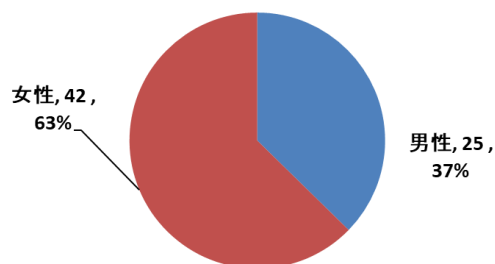
住所	回答者数
仙台市内	37
宮城県内	10
宮城県外	19
海外	1



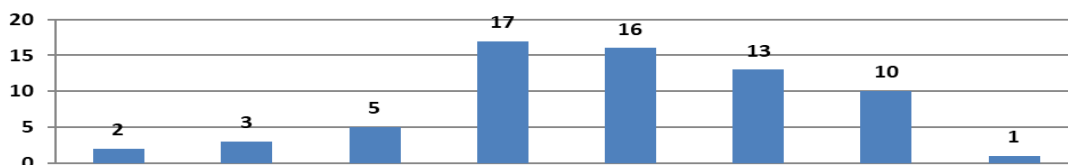
問2 性別・年代

◇性別

性別	男性	女性	計
回答者数	25	42	67
構成比	37.3%	62.7%	100.0%

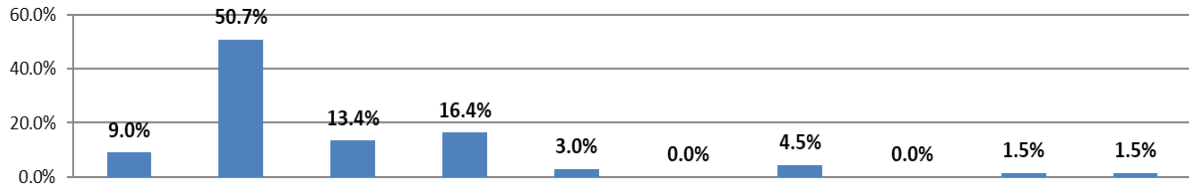


◇年代

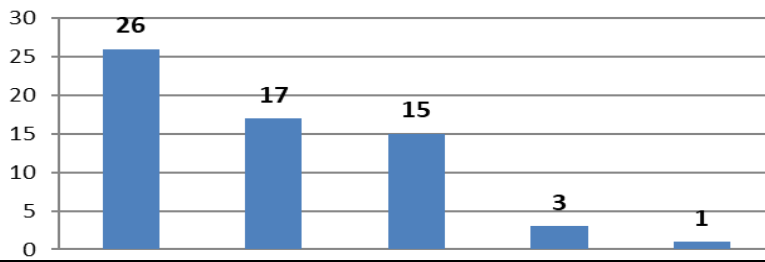


年代	10代	20代	30代	40代	50代	60代	70代	80代以上	計
回答者数	2	3	5	17	16	13	10	1	67
構成比	3.0%	4.5%	7.5%	25.4%	23.9%	19.4%	14.9%	1.5%	100.0%

問3 同行者：人数・関係性



同行者数	1人	2人	3人	4人	5人	6人	7人	8人	15人	18人	計
回答者数	6	34	9	11	2	0	3	0	1	1	67
構成比	9.0%	50.7%	13.4%	16.4%	3.0%	0.0%	4.5%	0.0%	1.5%	1.5%	100.0%



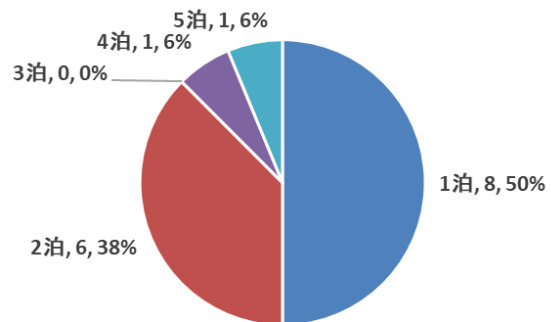
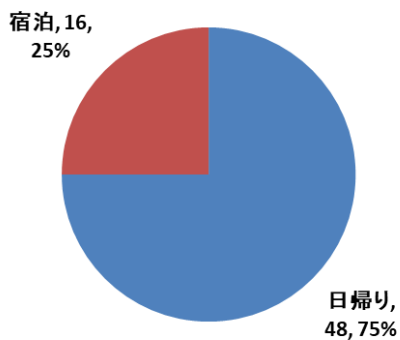
関係性	家族	夫婦	友人	団体	その他	計
回答者数	26	17	15	3	1	62
構成比	41.9%	27.4%	24.2%	4.8%	1.6%	100.0%

2 観光への回答

問4 宿泊について

1. 日帰り・宿泊

日帰り	宿泊	計	宿泊数	1泊	2泊	3泊	4泊	5泊	計
48	16	64	回答者数	8	6	0	1	1	16
75.0%	25.0%	100.0%	構成比	50.0%	37.5%	0.0%	6.3%	6.3%	100.0%



2. 宿泊地域

◇宿泊先

秋保	作並	仙台	その他	計
15	1	9	1	26
57.7%	3.8%	34.6%	3.8%	100.0%

3. 宿泊施設の種類

施設の種類	回答数	構成比
①実家・知人・親戚宅	3	15.8%
②旅館	9	47.4%
③ホテル	5	26.3%
④ペンション・民宿	0	0.0%
⑤保養所・研修所	0	0.0%
⑥キャンプ場	0	0.0%
⑦車中泊・交通機関内で宿泊	0	0.0%
⑧別荘・リゾートマンション	0	0.0%
⑨会員制の宿泊施設	0	0.0%
⑩その他	2	10.5%
計	19	100.0%

問5 宿泊施設の満足度

満足度	回答数	理由
①満足	13	①料金 = 3 ②サービス = 2 ③接客サービス = 2 ④料理 = 4 ⑤環境 = 1
②やや満足	3	①料金 = 1 ②サービス = 0 ③接客サービス = 0 ④料理 = 2 ⑤環境 = 0
③普通	2	①料金 = 0 ②サービス = 0 ③接客サービス = 0 ④料理 = 0 ⑤環境 = 1
④やや不満	0	
⑤不満	0	

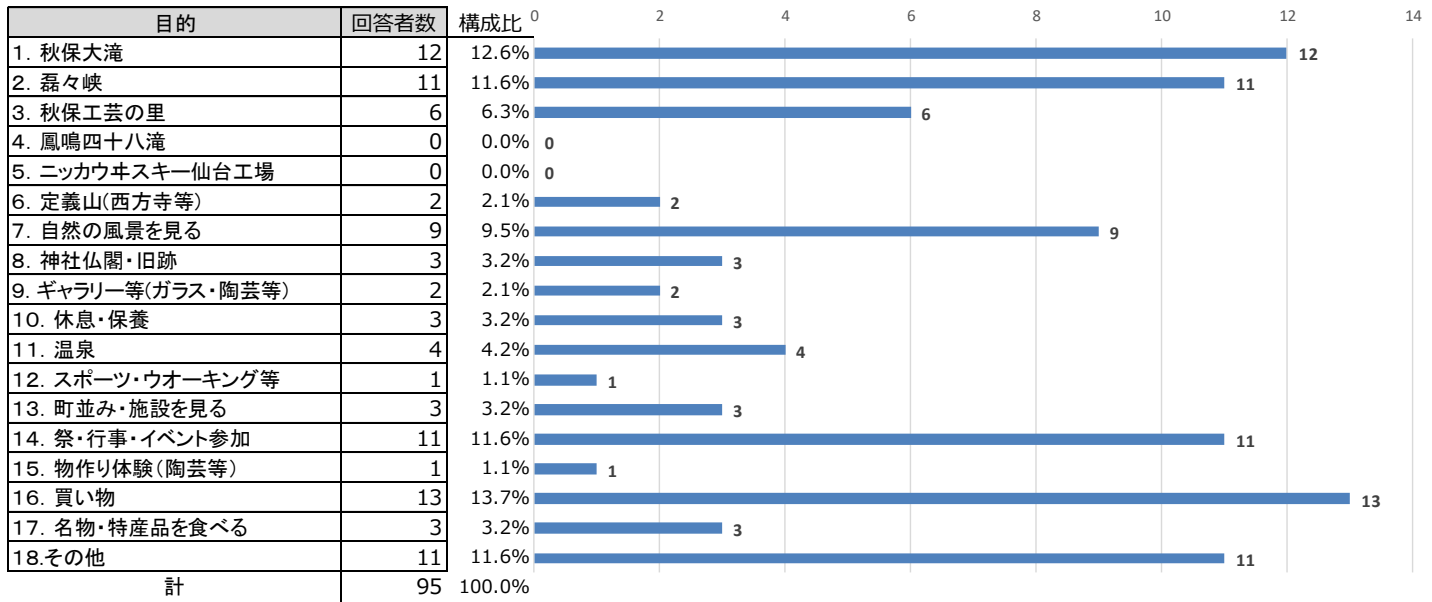
問6 旅行の目的

目的	回答数	構成比
①ビジネス	3	4.6%
②観光	48	73.8%
③帰省・知人訪問	5	7.7%
④その他	9	13.8%
計	65	100.0%

その他の内訳

お誕生会	1
買い物	1
コンサート	1
サークル活動	1
七夕誕生会	1
たなばたミュージックライブ	1
テニス、会食	1

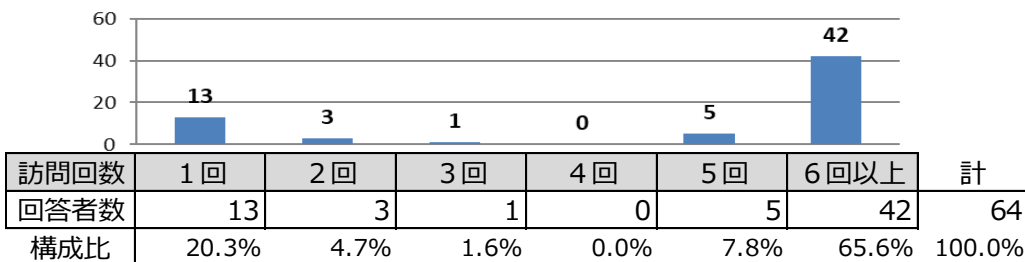
問7 問6で「旅行」と回答した方の旅行の主たる目的



◇その他の理由

折り紙
折り紙体験
川遊び
木の家
紅葉
里センター
ねぶた祭り
松島
遊歩道
ワイン

問8 秋保・作並への観光訪問回数



問9 今回の旅行で、秋保・作並以外の観光地へ訪問したか、もしくは予定の有無

◇訪問予定	回答者数	構成比
ない	52	77.6%
ある	14	20.9%
無回答	1	1.5%
計	67	100.0%

訪問先	回答者数
仙台市街	2
折り紙体験会	2
定義	2
蔵王	1
ひまわりまつり	1
サッカー試合	1
仙台市科学館	1
青森	1

訪問先	回答者数
七夕まつり	1
松島	1
ポケモンセン	1
ホテルのラウ	1
ホテル	1
水戸	1
大洗	1

問 1 0 今回の旅行で利用した交通機関（複数回答）

利用交通機関名	回答者数	構成比
①JR 新幹線	8	10.1%
②JR 在来線	2	2.5%
③私鉄・地下鉄	3	3.8%
④貸切バス・観光バス	0	0.0%
⑤高速バス	1	1.3%
⑥送迎バス	3	3.8%
⑦市内バス	7	8.9%
⑧タクシー・ハイヤー	0	0.0%
⑨レンタカー	0	0.0%
⑩自家用車・社用車等	55	69.6%
⑪その他	0	0.0%
計	79	100.0%

問 1 1 今回の旅行で自動車を利用した方

1. 高速道路の利用

利用有無	回答者数	構成比
①利用した	8	12.5%
②利用していない	56	87.5%
計	64	100.0%

2. 高速道路の割引プランの利用

項目名	回答者数	構成比
①ETC割引	6	75.0%
②割引なくても来た	1	12.5%
③利用していない	1	12.5%
計	8	100.0%

問 1 2 秋保・作並までの観光案内板・道路標識の整備状況

評価	観光案内板		道路標識	
	回答者数	構成比	回答者数	構成比
① とても良い (とても分かりやすい)	11	19.0%	9	15.3%
② 良い(それなりに分かる)	27	46.6%	27	45.8%
③ 普通	13	22.4%	17	28.8%
④ 少し工夫が必要(分かりにくい)	4	6.9%	4	6.8%
⑤ おおいに工夫が必要(分からない)	3	5.2%	2	3.4%
計	58	100.0%	59	100.0%

お気づきの点

新しい施設の情報不足。
愛子から秋保までの時間がお知らせ時間かかった。
英語の看板があったら良い
英語や外国語の明記が足りない
観光地の入口に大きなわかりやすい案内看板があるとっとわかりやすくなるのでは。
車が無いと不便。ホテル送迎サービス
初めて来られた人には、わかりづらいと思う。
見ない事が多い
目立たない
わかりやすい案内板があるといい。

問13 今回の観光等に関する情報の入手先

情報入手先	回答数	構成比	具体的入手先名
1. 宮城県観光情報サイト	5	5.8%	SNS、HP、twitter、ソニデルビエント
2. その他のインターネットサイト	20	23.3%	
3. 宮城県観光情報誌	2	2.3%	
4. その他のパンフレット	5	5.8%	いってみっぺ秋保
5. 観光情報誌・ガイドブック	3	3.5%	るるぶ(2名)
6. 新聞広告	1	1.2%	朝日新聞
7. 新聞記事	0	0.0%	
8. テレビ・ラジオ番組で見聞きして	4	4.7%	
9. 観光案内所	0	0.0%	
10. ポスターを見て	0	0.0%	
11. 旅行会社	1	1.2%	
12. 宿泊先で聞いた	4	4.7%	佐勘
13. 家族・知人等から聞いた	14	16.3%	
14. 工作上・取引先等から聞いた	3	3.5%	
15. 地元だから	11	12.8%	
16. 以前来たことがある	5	5.8%	
17. その他	8	9.3%	市政だより、里センターのかわら板を見て、市民センターに置いてあったチラシ、市報(DMはがき)、生協のチラシ、ソニドのホームページ、歴史書

問14 今回の旅行費用：一人当たり=7,871円(これから使う予定を含めて)

費用項目	交通費	宿泊費	お土産代	飲食費	その他費用	合計
回答者数	47	19	44	54	4	168
合計金額(円)	459,700	443,000	186,100	231,900	1,600	1,322,300
平均金額(円)	9,781	23,316	4,230	4,294	400	7,871
平均金額の合計						42,021

※注意：全員が全費用項目を支払っていないため、「合計費用の平均金額=7,871」と「平均金額の合計=42,021」は合いません。

問15 秋保・作並の特産品・名所等で一番のお気に入り

1. 食べ物(○は一つ)

特産品名(食べ物)	回答数	構成比
①おはぎ	39	58.2%
②秋保米	0	0.0%
③旅館の料理	5	7.5%
④とうふ	3	4.5%
⑤三角油揚げ	9	13.4%
⑥串だんご	1	1.5%
⑦窯焼ピザ	2	3.0%
⑧ワイン	1	1.5%
⑨その他	1	1.5%
⑩分からない・特にない	6	9.0%
計	67	100.0%

2. 自然・景観等のスポット(○は一つ)

スポット名	回答数	構成比
①秋保大滝	39	59.1%
②磊々峡	12	18.2%
③磐司岩	0	0.0%
④二口溪谷	4	6.1%
⑤鳳鳴四十八滝	1	1.5%
⑥定義山	6	9.1%
⑦奥新川ライン	0	0.0%
⑧その他	1	1.5%
⑨分からない・特にない	3	4.5%
計	66	100.0%

3. 工芸・特産品等（〇は一つ）

工芸品名	回答数	構成比
①漆器	5	7.8%
②熊野堂筆筒	2	3.1%
③ガラス工芸品	17	26.6%
④手作り陶器	5	7.8%
⑤伝統こけし	17	26.6%
⑥その他	4	6.3%
⑦分からない・特にない	14	21.9%
計	64	100.0%

4. 観光施設等（〇は一つ）

観光施設名	回答数	構成比
①秋保工芸の里	12	21.4%
②秋保・里センター	18	32.1%
③秋保・手しごと館	3	5.4%
④万華鏡美術館	4	7.1%
⑤森林スポーツ公園	1	1.8%
⑥ゆめの森	1	1.8%
⑦定義山(西方寺等)	6	10.7%
⑧ニッカウヰスキー仙台工場	0	0.0%
⑨作並・湯の駅『ラサンタ』	4	7.1%
⑩秋保ワイナリー	7	12.5%
⑪その他	0	0.0%
⑫分からない・特にない	0	0.0%
計	56	100.0%

問16 今回の旅行の満足度とその理由

満足度	回答数	構成比
①とても満足	20	32.3%
②ある程度満足	27	43.5%
③普通	15	24.2%
④やや不満	0	0.0%
⑤不満	0	0.0%
計	62	100.0%

◇理由

①とても満足	<p>自然を満喫できる 川遊びが出来たから 自然が豊かで、落ち着いた雰囲気が入っています。 コンサートに来たかったから ミュージックと入浴 旅館も良く、秋保ビレッジが良かったから。 生のライブで演奏が聴ける。 イベントライブが良かった。</p>
②ある程度満足	<p>観光地として、様々な事業や催しの工夫があり、よく秋保に足を運んでいます。今後もまた来たいと思います。磊々峡が思ったより良かった。 宿のサービスで、バスで送迎してくれた。 普段知らない所を見る事が出来た（白岩） 自然がとてもきれいでした。 美味しい物が食べられたから。</p>

	<p>旅館のサービスが良かった 親切！！</p> <p>年1回の同窓会。今回北海道の●●の世話で旅しています。今年25年目。全国まわっています。会えるのを毎年楽しみにしているので イベント楽しかった。 街中より涼しかった。</p>
③普通	<p>食事等、おいしい物あり、良かった。 何度か来ていて、慣れているから。 よく来るから たまに来るから</p>

問17 秋保・作並を魅力的な観光地にするためのご意見・ご要望

<p>特になし</p> <p>現状で良い</p> <p>名物を作る</p> <p>公衆トイレを設置して欲しい。</p> <p>徒歩で回りたいので、道を整備して欲しい。</p> <p>リビング紙に広告をもっと載せて欲しい</p> <p>道が狭い所がある（ドライブ中）</p> <p>人に尋ねると答えてもらえる</p> <p>楽しいイベントも多く、自宅から近いから。</p> <p>秋保は何度来ても良い所です。</p> <p>道が狭い。飲食や娯楽が少ない。</p> <p>野外フェスの開催。</p> <p>マイカーでないので、周遊の100円巡回バスの様なものがあれば、もっと来てみたい。</p> <p>アクセスが悪いです。</p> <p>P Rをもっと多く積極的に行っていけば、もっと人が増えるのでは。</p> <p>つるし飾り、七夕、セッティングがいい。来やすく、イベントがあつて良い。</p> <p>湯めぐりコースが有ったら。</p> <p>湯めぐりコースを作ってみたらどうか。</p> <p>ループルみたいなバスがあるといいなー！</p> <p>秋保のマップを作製。カラーチラシで配布もあと良い。</p> <p>美味しい物、見て楽しい物。※ブログ毎にまとめて</p> <p>案内板、MAPがあちこちがあれば、廻りやすい。</p> <p>最近出来た店、名所等の外看板とプリント両方あれば良い。</p> <p>宿泊場所、観光施設、それぞれは充実しているが、その周辺に夕方歩いて回れる店がない。店を増やすのは難しいと思うが、もう少し遅くまでやっている店が増えると良い。</p> <p>周遊バスがあるといいかも。</p>

食事をする場所がもっと多いと良い。

宿泊地をリーズナブルに。

文字の色： ■ = プラス評価 ■ = 要望 ■ = マイナス評価（一部要望を含んでいる）

◇コメントの要約

- ・「イベント」は、良い評価と要望の両方にコメントが見られます。
- ・このことから、全ての世代に合ったイベントが必要なことが伺えます。
- ・また、フェスティバルのような大型イベントを望んでいるとも考えられます。
- ・要望としては、トイレ、案内板、道路などインフラ整備に関するコメントが多く見受けられます。
- ・2次交通の充実を求めています。

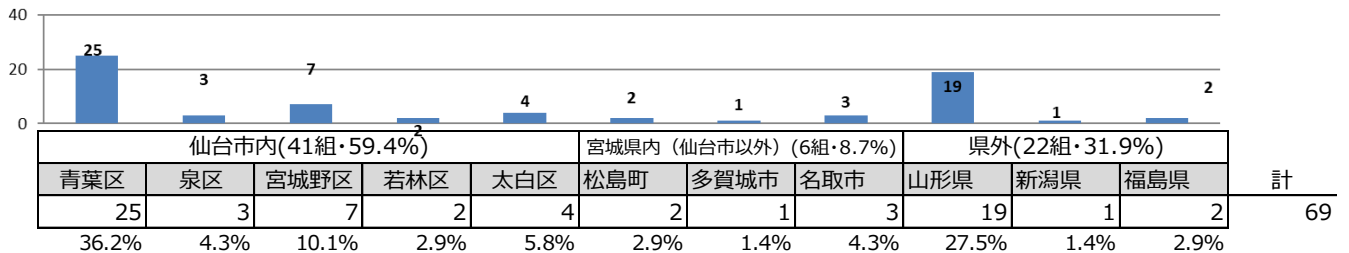
※ご意見・ご要望からは、**情報発信量や発信の仕方**で集客や観光客の要望に応えることが可能と考えられます。

Ⅱ-2 調査結果

B 作並地区

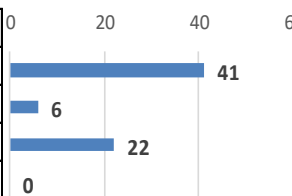
1 回答者の属性

問1 住所



未回答 = 1

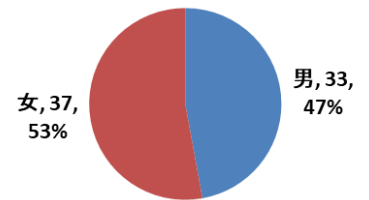
住所	回答数
仙台市内	41
宮城県内	6
宮城県外	22
海外	0



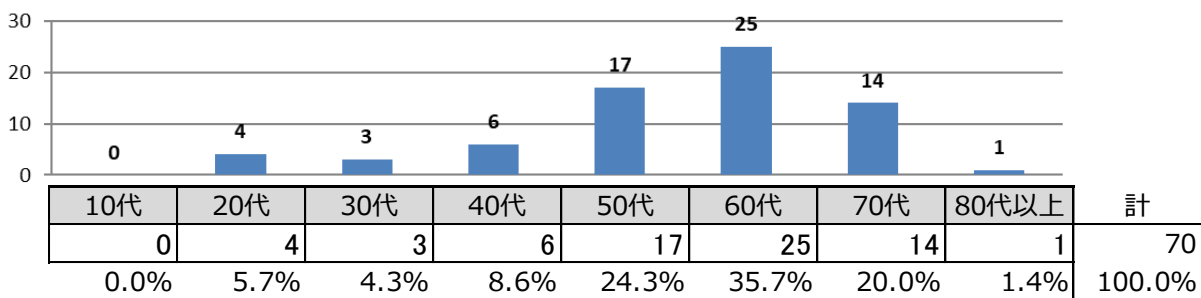
問2 性別・年代

◇性別

男	女	計
33	37	70
47.1%	52.9%	100.0%

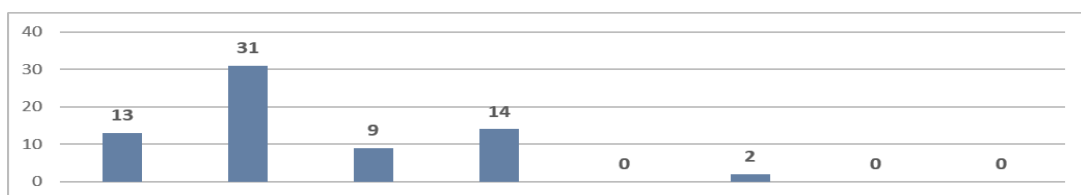


◇年代



問3 同行者：人数・関係性

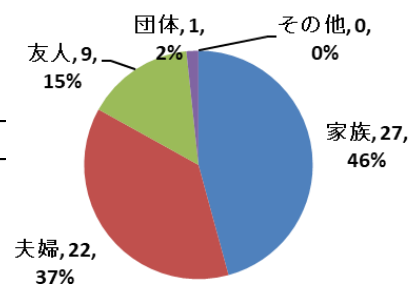
◇同行者人数



同行者数	1人	2人	3人	4人	5人	6人	7人	8人	計
回答数	13	31	9	14	0	2	0	0	69
構成比	18.8%	44.9%	13.0%	20.3%	0.0%	2.9%	0.0%	0.0%	100.0%

◇同行者関係性

関係性	家族	夫婦	友人	団体	その他	計
回答数	27	22	9	1	0	59
構成比	45.8%	37.3%	15.3%	1.7%	0.0%	100.0%



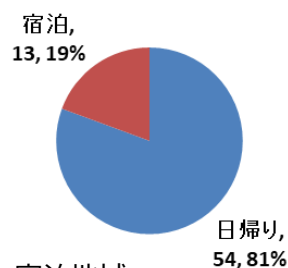
2 観光への回答

問4 宿泊について

1. 日帰り・宿泊

日帰り	宿泊	計
60	7	67
89.6%	10.4%	100.0%

宿泊(1泊)	宿泊(2泊)	計
7	0	7
100.0%	0.0%	100.0%



2. 宿泊地域

◇宿泊先

秋保	作並	仙台	その他	計
0	5	2	3	10
0.0%	50.0%	20.0%	30.0%	100.0%

3. 宿泊施設の種類の

施設の種類の	回答数
①実家・知人・親戚宅	0
②旅館	2
③ホテル	3
④ペンション・民宿	3
⑤保養所・研修所	1
⑥キャンプ場	0
⑦車中泊・交通機関内で宿泊	0
⑧別荘・リゾートマンション	0
⑨会員制の宿泊施設	0
⑩その他	0
計	9

問5 宿泊施設の満足度

満足度	回答数	理由
①満足	4	①料金 = 1 ②サービス = 1 ⑤環境 = 2
②やや満足	2	③接客サービス = 2
③普通	4	② 3 ⑥その他 = 1
④やや不満	0	
⑤不満	0	

問6 旅行の目的

目的	回答数	構成比
①ビジネス	21	30.4%
②観光	24	34.8%
③帰省・知人訪問	2	2.9%
④その他	22	31.9%
計	69	100.0%

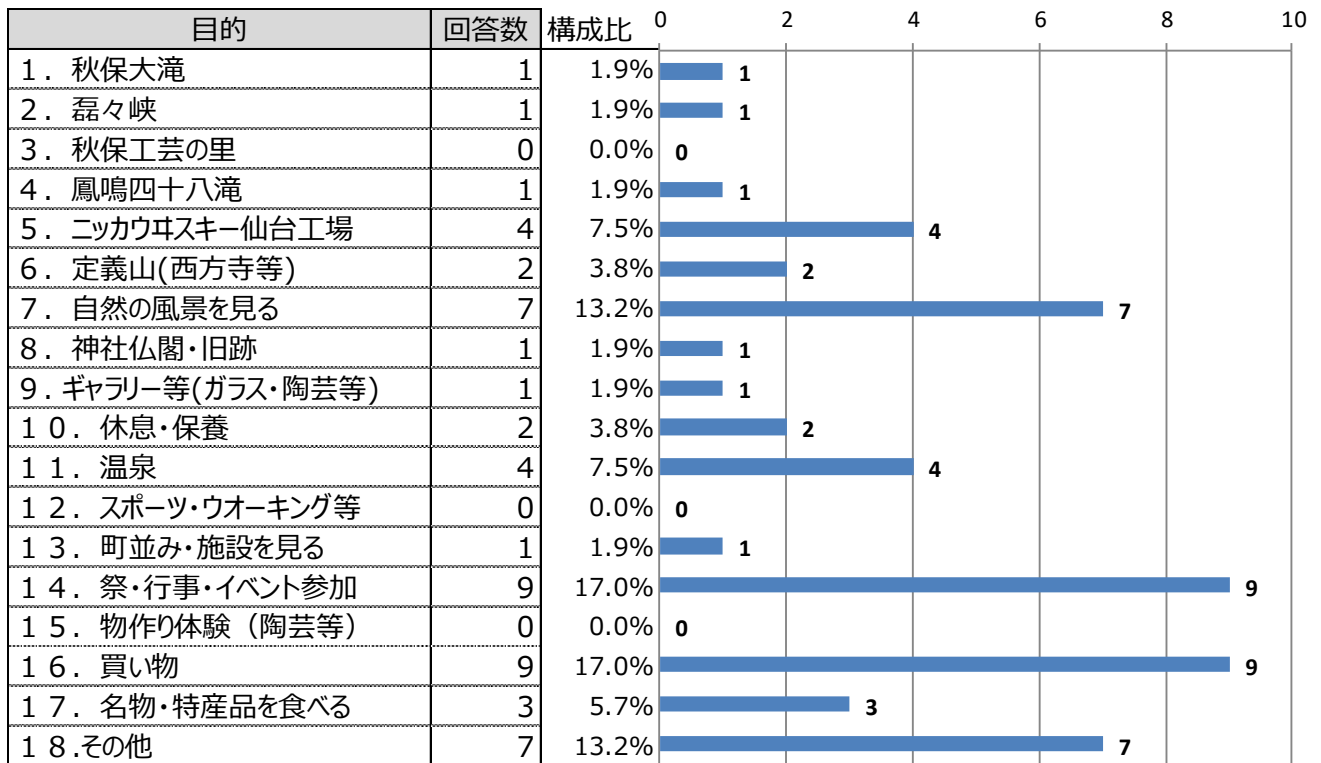
◇その他の目的

目的	回答数
買い物	5
ドライブ	2
イベント	1
ツーリング	1
パズル	1
ラサタの参加	1
ラサタ市	1

27.8%
11.1%
5.6%
5.6%
5.6%
5.6%
5.6%

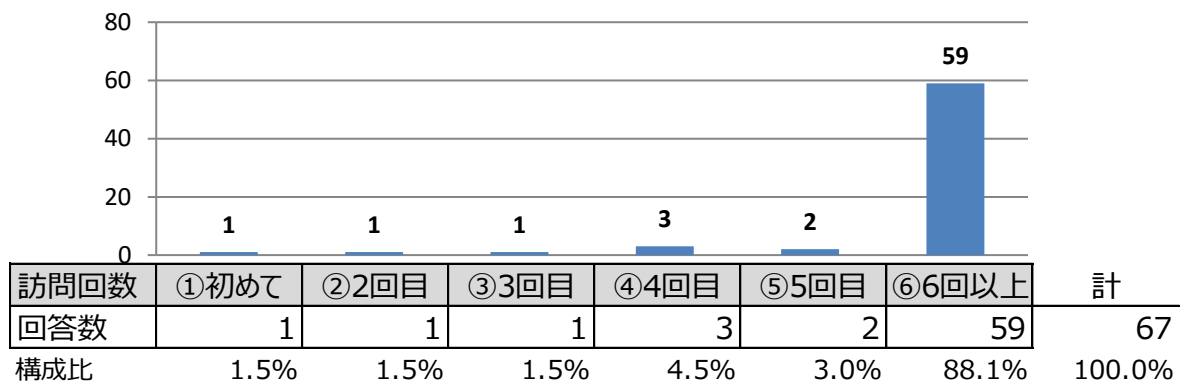
目的	回答数	構成比
温泉	1	5.6%
山形へ	1	5.6%
従兄会	1	5.6%
食事	1	5.6%
食事、遊び	1	5.6%
通りすがり	1	5.6%
計	18	100.0%

問7 問6で「旅行」と回答した方の旅行の主たる目的



その他 作並の釣り堀、釣り、奥新川、山形へ、足湯、山形、東根

問8 秋保・作並への観光訪問回数



問9 今回の旅行で、秋保・作並以外の観光地へ訪問したか、もしくは予定の有無

◇訪問予定		訪問先	回答数	訪問先	回答数
1 ない	44	山形	8	志津川	1
2 ある	22	愛子アウトレット	2	秋保	1
		青根	2	秋保温泉	1
		仙台	2	松島	1
		遠刈田	1	盛岡	1
		九州	1	大倉ダム	1
		作並温泉	1	定義如来	1
		山形県	1		

※複数回答⇒

問10 今回の旅行で利用した交通機関（複数回答）

利用交通機関名	回答数	構成比
①JR 新幹線	0	0.0%
②JR 在来線	0	0.0%
③私鉄・地下鉄	0	0.0%
④貸切バス・観光バス	0	0.0%
⑤高速バス	0	0.0%
⑥送迎バス	1	1.4%
⑦市内バス	2	2.9%
⑧タクシー・ハイヤー	0	0.0%
⑨レンタカー	0	0.0%
⑩自家用車・社用車等	66	95.7%
⑪その他	0	0.0%
計	69	100.0%

問11 今回の旅行で自動車を利用した方

1. 高速道路の利用

利用有無	回答数	構成比
①利用した	11	16.2%
②利用していない	57	83.8%
計	68	100.0%

2. 高速道路の割引プランの利用

項目名	回答数	構成比
①ETC割引	6	54.5%
②割引なくても来た	3	27.3%
③割引を利用していない	2	18.2%
	11	100.0%

問12 秋保・作並までの観光案内板・道路標識の整備状況

評価	観光案内板		道路標識	
	1	構成比	2	構成比
① とても良い (とても分かりやすい)	11	16.2%	6	9.0%
② 良い(それなりに分かる)	18	26.5%	24	35.8%
③ 普通	23	33.8%	28	41.8%
④ 少し工夫が必要(分かりにくい)	11	16.2%	6	9.0%
⑤ おおいに工夫が必要(分からない)	5	7.4%	3	4.5%
	68	100.0%	67	100.0%

お 気 づ き の 点	<p>作並までの所要時間表示・日帰り温泉のPR 案内板が木々に隠れている所が多い。 案内板が少ない。 案内板がもっと欲しい。 一本道なので迷うことがない。 看板が見つけ辛い。バス停の表示を観光地らしくデザインして、バス停名、地名も素敵なので、大きく読み易くした方がよい。 作並街道の交通量が多く、ゆっくり走れない。 作並近郊の道路が狭いかな？ 作並の温泉のPRをした方がよい 仙台の車はマナーが悪い。 他県に比べ、観光案内板がほとんどない もう少しアピールが必要かな？ ラサント手作り市の案内がもっと前後手前に。時間等も入れて欲しい。毎日、何時とか。野菜・パン等手作りって何か？等、インフォメーションに入れて欲しい。 ラサントの看板がわかりにくい。場所が悪い。高さなど工夫して欲しい。 ラサントの文字が小さく、通り過ぎそう。</p>
----------------------------	--

問 1 3 今回の観光等に関する情報の入手先

情報入手先	回答数	構成比	具体的入手先名
1. 宮城県観光情報サイト	4	3.7%	
2. その他のインターネットサイト	11	10.2%	Googleの検索
3. 宮城県観光情報誌	6	5.6%	
4. その他のパンフレット	6	5.6%	
5. 観光情報誌・ガイドブック	8	7.4%	るるぶ
6. 新聞広告	2	1.9%	
7. 新聞記事	2	1.9%	
8. テレビ・ラジオ番組で見聞きして	2	1.9%	
9. 観光案内所	3	2.8%	ラサント
10. ポスターを見て	4	3.7%	現地の表示
11. 旅行会社	0	0.0%	
12. 宿泊先で聞いた	1	0.9%	
13. 家族・知人等から聞いた	15	13.9%	
14. 仕事上・取引先等から聞いた	3	2.8%	
15. 地元だから	11	10.2%	
16. 以前来たことがある	15	13.9%	
17. その他	15	13.9%	
計	108	100.0%	

問 1 4 今回の旅行費用：一人当たり=7,829円

費用項目	交通費	宿泊費	お土産代	飲食費	その他費用	合計費用
回答数	52	13	45	51	8	169
合計金額(円)	148,300	306,500	139,000	216,500	116,700	927,000
平均金額(円)	2,852	23,577	3,089	4,245	14,588	5,485
平均金額の合計						48,350

※注意：全員が全費用項目を支払っていないので、「合計費用の平均金額=5,485」と「平均金額の合計=48,350」は合いません。
合計費用の平均金額は、宿泊費等の高額費用を支払った方が多くなると高額になり、その他費用の低額費用を支払った方が多くなると低額になります。

問15 秋保・作並の特産品・名所等で一番のお気に入り

1. 食べ物 (○は一つ)

特産品名(食べ物)	回答数	構成比
①おはぎ	24	36.9%
②秋保米	0	
③旅館の料理	3	4.6%
④とうふ	4	6.2%
⑤三角油揚げ	26	40.0%
⑥串だんご	2	3.1%
⑦窯焼ピザ	4	6.2%
⑧ワイン	1	1.5%
⑨その他	1	1.5%
⑩分からない・特にない	0	
計	65	100.0%

2. 自然・景観等のスポット (○は一つ)

スポット名	回答数
①秋保大滝	19
②磊々峡	5
③磐司岩	1
④二口渓谷	9
⑤鳳鳴四十八滝	5
⑥定義山	22
⑦奥新川ライン	3
⑧その他	0
⑨分からない・特にない	0
計	64

3. 工芸・特産品等 (○は一つ)

工芸品名	回答数	構成比
①漆器	3	4.5%
②熊野堂筆筒	3	4.5%
③ガラス工芸品	14	21.2%
④手作り陶器	6	9.1%
⑤伝統こけし	23	34.8%
⑥その他	1	1.5%
⑦分からない・特にない	16	24.2%

4. 観光施設等 (○は一つ)

観光施設名	回答数	構成比
①秋保工芸の里	4	6.0%
②秋保・里センター	7	10.4%
③秋保・手しごと館	2	3.0%
④万華鏡美術館	2	3.0%
⑤森林スポーツ公園	0	
⑥ゆめの森	1	1.5%
⑦定義山(西方寺等)	10	14.9%
⑧ニッカウヰスキー仙台工場	0	0.0%
⑨作並・湯の駅『ラサンタ』	10	14.9%
⑩秋保ワイナリー	10	14.9%
⑪その他	20	29.9%
⑫分からない・特にない	1	1.5%

問16 今回の旅行の満足度とその理由

満足度	回答数	構成比
① とても満足	17	25.4%
② ある程度満足	33	49.3%
③ 普通	14	20.9%
④ やや不満	3	4.5%
⑤ 不満	0	
計	67	100.0%

◇理由

①とても満足	<p>会う人が皆親切です。</p> <p>お店の方の接客がとても良かったです。また来ます！！</p> <p>サービスがとても良かった。</p> <p>楽しませてくれるから。</p>
--------	--

	見知った職人さんと奥方と会えた。かき氷、ご飯等 GOOD 野菜、果物を沢山買えたので。 ラサントの足湯に入れたから。ちょうどイベントがやっていて、屋台の物が食べられたから。おじさんがすごく良かったです。
②ある程度満足	R48 号の近くだから。 足湯でゆっくりできた。 いつもラサントの足湯を利用させてもらっています。気持ちいい。 ここを見つけて、月末を楽しみにしている。 出店の雰囲気が良い。 天気に恵まれた！！ のんびり出来た。 欲しい野菜が多かった。 マイナスイオンを浴びるところがいっぱいある。 山形から近い。仙台への道中立ち寄れる。 ラサントの足湯に浸っての山形のとうもろこし美味。
③普通	個人的に山形の人達にお会いするのが楽しみ。 作並と秋保街道で、地元の農産物を売っているのはいいことだ。 よく来ているから
④やや不満	ラサントの知名度がない。 もっと参加店が多ければ良い。活気が欲しい。 目的の大半が満たさせていない（一般のお客様、来場者が少なく、販売者同士の情報交換の場ようになってしまっているから。）

問 1 7 秋保・作並を魅力的な観光地にするためのご意見・ご要望

<p>PR、SNSの活用。SNSも利用していない人にも、情報が伝わる工夫も必要。HPの充実。</p> <p>アクセスが便利だともっと良い。</p> <p>いつも利用させていただいています。日帰り入浴が、もっと気軽に出来ると嬉しいです。</p> <p>温泉がいつも気持ち良いです。また来ます。</p> <p>カーブがあって、とばして通り過ぎてしまいそう。ラサントへの案内が欲しい。大きい看板が手前とか途中で欲しい。</p> <p>これから青根へそばを食べ、子供達は公園へ（あそびあランド）。子供達が自然の中で遊べるような公園があるとうれしいです。</p> <p>これからのインバウンドは長期滞在型。自然学習を学ぶ場所を作り、支援するために関係各所が力を入れてほしい。</p> <p>※東北地方はそういう活動が弱い。ラサントでは、この活動を続けていて、効果が出ている。それを理解し、一緒に取り組んでいくと良いと思う。商工会同士も連携していくべきだ。</p> <p>コンビニとかあったらもっと便利だと思います。</p> <p>作並に食事（飲食スナック、コーヒー等）立ち寄り場所が増えて欲しい。</p> <p>冬以外の季節に応じた自然（風景等）のPR強化。</p>
--

邦楽器のプレイヤーなので、もっと知ってもらいたい。

もっと遊歩道など、自然と親しめるコースがあると良い。

催し物等がある時、お知らせが多くの人にわかりやすくお知らせください。周知して欲しい。

豊かな自然をもっとアピールして欲しい。

寄る所が少ない。

ラサント月末市の案内をもっとわかりやすくして。

ラサントの入口に手押しの信号があれば良いと思われる。(往来があり車が入り難いとのこと)

ラサントの繁栄を期待しています。館長のご努力に敬服しております。

ラサントの標示板が、少なすぎるので、わからない人が多いと思います。せっかく素晴らしい所が残念です。

ラサントをもっと人が集まる憩いの場所に力を入れて欲しい。

若者が集まるようなイベントがあればうれしい。

文字の色：■ = プラス評価 ■ = 要望 ■ = マイナス評価 (一部要望を含んでいる)

◇コメントの要約

- ・ほとんどが要望のコメントとなっている。
- ・その中で同じ傾向の要望はラサントに関するも6件と多い。
- ・その他は、多種にわたっており観光に対する多様化が顕著になっている。

Ⅲ まとめ

仙台市観光課が令和2年2月10日に発表した『平成30年 仙台市観光統計基礎データ』によると、平成28年からの3年間の観光客入込数は、宮城県全体では対前年比が毎年伸びが見られる。しかし、仙台市においては、毎年約0.7ポイント減少傾向にある。

反面、微増ではあるが上昇傾向にあった宿泊数が、平成30年において仙台市全体では伸びているものの、秋保地区(3.4ポイント減)・宮城地区(5.4ポイントげん)では、減少している。

イベントへの集客状況は、「仙台・青葉まつり」「仙台七夕まつり」「SENDAI 光のページェント」などを含めた5大イベントは、平成25年をピークに軒並み減少している。中でも平成10年から開催された「みちのくYOSAKOIまつり」も約34万人減少している。

このことから、仙台市全体のイベントが観光客にとって、新鮮さや魅力を提供しきれていないためと考えられる。本アンケートのコメントでも、多くの若者が集まれるイベントの開催を望む声が見られたことと繋がっていると受け止める必要があるのではないかと。

また、国土交通省の「持続可能な観光地づくりにむけて」のレポートでは、観光地域づくりの取組において賑わいの持続に何が有効であるかについて分析を行った結果の示唆としては『「観光資源の磨き上げ」「インフラ整備と連動したソフト対策の実施」「マーケティングにおけるターゲットの明確化」の3点であると考えられる。』としている。

また、その成功例として、『例えば、日光や伊勢の事例では、東照宮等の社寺の世界遺産登録

の実現や伊勢におけるおかげ横丁の整備による回遊できるまちづくり等手法に様々な工夫をこらしながら観光資源の磨き上げが行われた結果、日光では世界遺産観光、伊勢では町並み散策とそれぞれ観光の目玉としてブランド化させるに至っており、「観光資源の磨き上げ」の成功例とみなすことができる。』と指摘している。この取り組みは、観光業に携わる事業者が単独では非常に難しい。

行政と民間の幅広い業種が参画し、プロモーション活動、サービスやコンテンツ提供等の役割分担を決めて取り組む必要がある。

仙台市の観光状況や本アンケートの内容から、また、今後のインバウンド増加を視野に入れると、そろそろこれらに取り組み時期に入っている。

◎仙台市『観光統計基礎データ』

◇観光客入込数

単位：人，%

	平成26年		平成27年		平成28年		平成29年		平成30年	
	入込者数	前年比	入込者数	前年比	入込者数	前年比	入込者数	前年比	入込者数	前年比
全市	19,746,251	105.8	22,293,853	112.9	22,146,806	99.3	22,001,714	99.3	21,817,554	99.2
(参考) 宮城県全体	平成26年		平成27年		平成28年		平成29年		平成30年	
	入込者数	前年比	入込者数	前年比	入込者数	前年比	入込者数	前年比	入込者数	前年比
	57,424,462	103.1	60,655,584	105.6	60,837,636	100.3	62,296,363	102.4	64,224,486	103.1

◇宿泊者数（民泊は含まない）

単位：人，%

	平成26年		平成27年		平成28年		平成29年		平成30年	
	宿泊者数	前年比	宿泊者数	前年比	宿泊者数	前年比	宿泊者数	前年比	宿泊者数	前年比
旧仙台地区	3,855,852	92.6	4,359,494	113.1	4,143,673	95.0	4,306,958	103.9	4,479,340	104.0
泉地区	222,982	117.8	258,469	115.9	241,501	93.4	257,554	106.6	275,505	107.0
秋保地区	878,925	97.9	890,353	101.3	905,362	101.7	912,808	100.8	881,467	96.6
宮城地区	248,013	99.8	243,639	98.2	245,268	100.7	251,107	102.4	237,563	94.6
計	5,205,772	94.7	5,751,955	110.5	5,535,804	96.2	5,728,427	103.5	5,873,875	102.5

(参考) 居住地別	宮城県内	北海道	東北地方	関東地方	北陸・中部	近畿	中国・四国	九州・沖縄	外国人	合計
29年	27.4	2.6	19.8	30.3	5.5	4.6	1.6	1.9	6.3	100.0
30年	24.7	3.1	20.8	31.3	5.2	4.8	1.3	1.7	7.1	100.0

◇イベント状況

単位：千人

	25年	26年	27年	28年	29年	30年
仙台・青葉まつり（始期：昭和60年5月）	960	960	960	960	971	900
仙台七夕まつり（始期：昭和22年8月）	2,063	2,042	2,177	2,283	1,786	2,026
SENDAI光のページェント（始期：昭和61年12）	2,820	2,550	3,010	2,750	2,810	2,360
定禅寺ストリートジャズフェスティバル（始期：平成3年9）	680	760	700	700	790	720
みちのくYOSAKOIまつり（始期：平成10年11月）	790	980	967	571	291	450

◇仙台市：宿泊客数の推移

年	平成元年	平成22年	平成23年	平成24年	平成25年	平成26年	平成27年	平成28年	平成29年	平成30年
宿泊客数（人）	5,474,400	4,654,692	5,356,852	5,544,236	5,497,480	5,205,772	5,751,955	5,535,804	5,728,427	5,873,875
対前年比（%）	110.50%	103.70%	115.10%	103.50%	99.20%	94.70%	110.50%	96.20%	103.50%	102.50%

◇インバウンドに向けた参考資料：「やさしい日本語」= 外人観光客の受け入れのために

観光業の事業者がインバウンドを受け入れるとなると最初に、英語、中国語、韓国語などの外国語で対応する必要があると考えるあまり、それが、高いハードルとなり受け入れを難しくしている例が多々見られる。

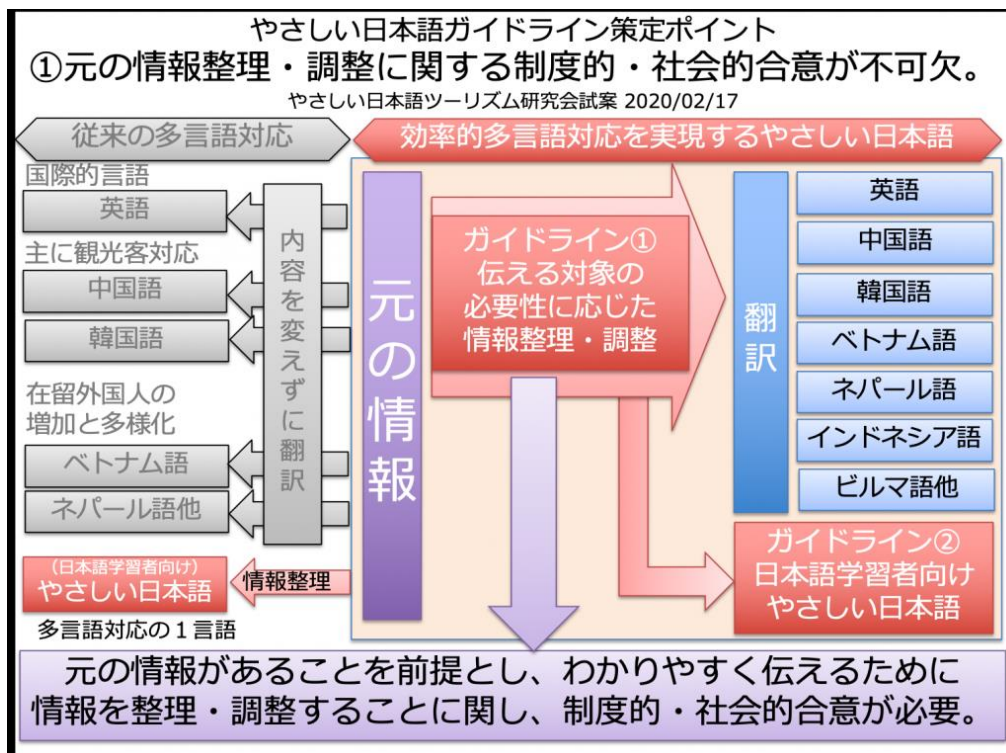
しかし、外国語ではなく外国人でも分かる日本語で話すという取り組みも大切である。訪日する外国人は最低限の日本語を覚えてから来日する^{*1} 場合が多いからである。(※1-出典:「日本のグローバル化は“日本語”からはじめなさい」著者: トンクス・バジル)

その重要性に鑑み、法務省の出入国在留管理庁は、『国や地方公共団体が外国人向けに情報発信を行う際には、多言語化と併せ、やさしい日本語を用いることが重要と考えています。そこで、文化庁と連携し、在留支援のためのやさしい日本語の必要性や、やさしい日本語の要点等を解説したガイドラインを作成するため、2月21日から「在留支援のためのやさしい日本語ガイドライン」に関する有識者会議を開催します。』としています。ガイドラインが発表されるのは、本年夏頃になりそうであるが、そのガイドラインを活用することが有効と思われる。

また、“東北大学 大学院工学研究科 通信工学専攻 伊藤・能勢研究室”では、AI を活用した「やさしい日本語」を記述するための補助を行うソフトウェアの「やんしす」を無料で提供しており、この活用についても一考の価値はあると考える。

・ダウンロード URL : <http://www.spcom.ecei.tohoku.ac.jp/~aito/YANSIS/>

(GooglePlay では、Android 用をダウンロード出来る)



▲やさしい日本語ツーリズム研究会が提唱している、やさしい日本語ガイドラインの試案

以上